



國立中央大學

114 年度校務基金績效報告書

中華民國 115 年 4 月

目 錄

| | |
|----------------------------------|-----------|
| 第一章前言 | 1 |
| 第二章績效目標達成情形（包括投資效益） | 1 |
| 一、學生為本，博雅專精 | 2 |
| 二、學術領航，躍升國際 | 13 |
| 三、人文關懷，永續發展 | 18 |
| 四、智慧校園，活力行政（含校務基金投資效益） | 33 |
| 第三章財務變化情形 | 47 |
| 一、114 年度收支預決算差異情形 | 47 |
| 二、114 年度可用資金變化情形 | 50 |
| 第四章檢討與改進 | 52 |
| 一、學生為本，博雅專精 | 52 |
| 二、學術領航，躍升國際 | 61 |
| 三、人文關懷，永續發展 | 64 |
| 四、智慧校園，活力行政（含校務基金投資效益） | 71 |
| 第五章結語 | 78 |

第一章 前言

面對全球國際政經環境與局勢瞬息萬變、氣候變遷及永續發展議題日益受重視、以及人工智慧迅速發展所帶來之挑戰，國內外高教競爭日益激烈。為因應多元環境變化並提升整體辦學韌性，本校秉持「兼顧博雅專精，培育跨域人才；引領知識創新，追求學術卓越；實踐永續發展，展現社會責任」辦學理念，致力推動博雅全人教育及教學創新，培養具備國際視野、創新思維、跨域整合及問題解決能力的「複合型」人才，同時推動前瞻研究與科技創新，聚焦本校特色領域發展，深化人文關懷與社群意識之養成，在全體師生齊心戮力下，逐步實現「以人文關懷為底蘊、以跨域融合為創新」之頂尖特色學府願景。

依據「國立大學校院校務基金設置條例」及「國立大學校院校務基金管理與監督辦法」規定，本校以中長程發展計畫為基礎，並依財務規劃報告書之教育績效目標達成情形，編製「校務基金績效報告書」，本報告經本校校務基金管理委員會及校務會議審議通過後，報請教育部備查。

本校自 86 年度起實施校務基金制度，秉持「誠樸」之校風，落實大學自治及自主之精神，積極強化對外募集、爭取各項經費及資源、並有效運用有限資源推動校務運作，以穩健校務基金財務收支。本校於 112 學年度第 2 次校務基金管理委員會通過成立「開源節流小組」，並訂定開源節流作業要點，定期檢討財務狀況與研擬對策，透過健全財務管理制度及推動各項開源節流措施，朝向自主自足與永續校務發展之目標邁進。

第二章 績效目標達成情形（包括投資效益）

本校為達成中長程校務發展規劃，在「110-114 校務發展計畫」引導下，分別於「學術為本、博雅專精」、「學術領航、躍升國際」、「人文關懷、永續發展」及「智慧校園、活力行政」等四大發展主軸，落實 114 年度工作重點，並配合預算編列機制進行經費分配，由各權責單位戮力推動，茲就年度工作重點之重要推動成果說明如下：

一、學生為本，博雅專精

(一) 立基學生為本，發展創新教學

1. 整合跨域生態支持系統，發展教學創新

- (1) 藉由教學實踐研究為導向創新計畫，邀請教師透過 3 位專家審查及 20 次教學諮詢，共引導 13 位教師透過計畫撰寫進行教學問題觀察、問題解決與教學設計，並建構成效評估機制，提供每位教師 1-2 萬元經費，進行課程創新的設計與資料蒐集。
- (2) 114 年度通過教育部 29 件教學實踐研究計畫，透過每案提供 2 萬元觀課 TA 經費補助、TA 專業培訓、以及學習前後測問卷施測與統計分析等，以作為教師計畫成果的佐證資料。
- (3) 針對學習問題，辦理教學共學議題活動、跨域論壇，教學實踐研究計畫設計與執行講座及分享活動各 4 場，教學實踐研究教師與 TA 社群小聚共計 11 場，參加人次共計 195 人次，活動滿意度 4.56 (滿分 5 分)。另教務處、人事室、諮商中心、研發處等單位合作辦理校外兩天一夜住宿新竹麻布山林之新進教師研習活動，共計 28 位新進教師參加，活動滿意度達 4.40。
- (4) 持續完善創新教學成果平台：創新教學成果平台集結歷年教學議題與計畫，114 年度共新增 8 件，包括人文領域、工程領域、語言領域之教學文字影音成果，教學創新線上影音與實體手冊資料提供教學設計紀錄 3 部，並透過公開榮譽和相關獎勵，激勵教師申請教育部教學相關計畫 44 件。
- (5) 114 年度教學實踐研究計畫學習前後測問卷填答情形：共 15 個班級施測，共收集到 485 份問卷，有效問卷數為 339 份。整體而言，學生在各構面(學習動機、學習參與度、專業知識與技能、問題解決能力、自主學習)的表現維持穩定。構面分數最高轉變成「學習動機」，顯示學生在經過課程後，保持強烈的學習意願。「學習參與度」構面分數依然最低，但也有較高的標準差 ($SD=.78$)，顯示學生在「學習參與度」的個人差異較大。
- (6) 「113 年度教學實踐研究績優計畫」本校表現亮眼，成果斐然，在全國 1,848 件競爭激烈計畫中，共有十件計畫獲選為「績優」，獲獎件數高居全國大專校院第一，展現本校豐沛的跨域教學能量。本校持

續積極透過「前導計畫補助」、「教師教學增能活動」、「一對一教學諮詢」以及「實踐研究社群共學」等機制，為老師們搭建起堅實的後盾。

2. 導入回饋機制，完備跨域學習修課藍圖

- (1) 針對 114 學年度第 1 學期在校學士班學生與 113 學年度學士班畢業生進行廣泛調查，共回收有效問卷 247 份。調查採用混合式研究設計 (Mixed Questionnaire)，結合結構化量表與開放性問題，並導入 ARCS 模式統計與交叉分析，以釐清跨域學習的真實樣態。
- (2) 職涯相關性獲高度認同：量表結果顯示，本校跨域課程在 ARCS 四大構面中，以「引起注意 (Attention 4.10 分)」與「切身相關 (Relevance 4.06 分)」得分最高。證實學生高度認同跨域課程具「開拓新學習領域」及「強化未來職涯競爭力」，並顯示本校推動與產業接軌的「領域專長模組」(如 AI、ESG 學程)，達到回應學生對於提升就業力的迫切需求，課程設計具備高度的市場敏銳度。
- (3) 學習動機與阻礙因素分析—務實導向與結構性限制：問卷顯示，超過七成學生參與跨域主因係「增加就業競爭力」與「培養第二專長」，驗證學生「職能導向」之學習趨勢。在未修習的群體中，主要障礙集中於「課程衝堂」與「修課門檻資訊不透明」。此數據回饋已促使教務處於 114 年底啟動「跨域排課協調機制」，優先錯開熱門通識與跨域模組之時段。
- (4) 滿意度缺口與未來需求—期待獎勵與社群連結：調查發現「感到滿足 (Satisfaction, 3.85 分)」得分相對較低，主要反映在「跨界人脈網絡」的建立不足，未來將強化跨系專題合作與成果發表，提升社群歸屬感。針對「提升修課意願」之機制，學生最期待「跨域學習獎助學金」與「彈性學分抵免」。據此擬於 115 學年度規劃試辦「跨域探索獎勵方案」，以實質誘因擴大參與基數。

3. 推動建構跨域彈性修習機制，課程跨域多元性

- (1) 透過教師交流活動與社群共學，鼓勵教師開設跨域課程，提供學生更多元化的跨域學習資源與平台，114 年度辦理 7 次教學實踐研究教師社群交流會，分別以教學觀課、問卷分析、成果發表等項目，進行經驗交流與討論。另共學教師社群讀書會，辦理 6 次讀書共學活動，並以 6 本教育專書，進行研討與交流。

- (2) 增加學分學程多樣性，重新佈局課程內容結合產業市場需求，114 學年度新增「前瞻半導體」、「智慧生醫晶片」學分學程及「人工智慧技術應用」國際學分學程。113-2 學期加入教育部「臺灣大專院校人工智慧學程聯盟」(TAICA)，新增 AI 探索、工業應用、自然語言、視覺技術等四類學分學程，跨校聯盟導入 AI 頂尖資源。此外，通識課程聚焦強化「人工智慧」實務應用，導入體驗性、設計思考與實作導向教學；持續開辦跨領域社會參與、榮譽及敘事力學程。
- (3) 「第二專長」於 114 學年度轉型為「領域專長模組」，引導學生深化跨域知能。全校共設立 61 個領域專長模組，涵蓋所有大學部學系，各系至少規劃一個模組，提供學生具方向性且具彈性的跨域學習路徑。每一模組由 4 至 6 門課程組成，課程類型涵蓋基礎、核心與總整課程，透過整合既有系所課程資源，協助學生進行系統化的能力培養與跨域探索。
- (4) 為進一步鼓勵學生修習跨領域課程，本校推動跨領域微學程制度，各教學與行政單位得依其發展重點、課程特色或專業屬性，規劃非單一系所之跨專業課程內容，以整合不同專長領域並強調實務應用為核心目標。目前全校共設有 13 項跨領域微學程，提供學生多元學習與實務操作機會，強化其未來就業與進修之競爭力。
- (5) 由校方主導推動與各學系溝通宣導，持續推動法規鬆綁工程，降低跨域學程、雙主修及輔系門檻。同時，推動跨域學程抵免通識學分獎勵措施（含 8 學分以上通識者得全免通識），並強化早期修課輔導，確保學生如期完成跨域規劃。近年取得跨域免修通識人數倍增，學生能更有效率配置修課資源。
- (6) 機械系跨域典範—學生自主學習：學系將自主學習列為畢業條件之一，機制內含扎實的「4 學分專題研究」，鼓勵「以學生想法為核心」擴增研究範疇，打破制式框架。應屆畢業生選擇「自主學習領域」者，由 109 級的 34%（42 位）大幅攀升至 42%（54 位），此舉顯示學生具備高度主動性，能利用專題實作，實踐由下而上的跨域創新。
- (7) 跨域彈性修業機制以「學習者為中心」作為其核心理念，透過制度鬆綁、課程整合與分階段輔導，建構學生可循序探索、申請與完成跨領域學習的支持系統。

A. 透過跨域探索活動、學習技能工作坊、學長姐經驗分享及職涯發

展講座等多元方式，協助學生認識不同學門的核心概念與社會應用，引導學生進行自我探索與學習定向。可透過 ideaNCU 學習規劃服務平台，進行一對一會談或專家師資諮詢，逐步釐清跨領域學習目標，並修讀跨域課程於「做中學」的歷程中形成初步的跨域學習藍圖。

- B. 完成一定程度的探索與規劃後可正式申請校學士學位：須完成學習規劃師會談，確認跨域學習動機、課程組合與修業可行性，並在領域專長諮詢教師協助下，整合領域專長模組、學分學程與輔系，撰寫具體的校學士學位計畫書。以三階段審查包含資格審、跨院教師初審與校級複審，確保課程規劃之完整性、跨域整合性與修業品質。
- C. 首屆校學士共 7 位學生通過申請，正式進入跨域修業與整合實作階段，由辦公室與輔導小組提供持續性的行政協調與學習支持，透過跨域綜整課程引導學生將跨域所學加以整合與應用，輔以定期學習追蹤、回饋與滾動式制度調整，協助在穩定且具彈性的環境中完成校學士學位，逐步形塑具備深度專業與跨域整合能力的 π 型人才。

(二) 厚植專業基礎，強化自主學習

- 1. 推動全校數位科技相關微學程，培育學生程式應用及數位科技基本能力
 - (1) 推動各院設置或辦理數位科技相關微學程：目前為止共設有「智慧永續生活」、「智慧數據分析應用」、「科技、藝術與社會」、「創造力」、「測地與遙測」、「永續淨零科技」以及「人工智慧工程應用」7 門與數位科技相關微學程。114-1 學期曾修讀數位科技跨域學程人數達 1,336 人及比例達 10.61%。
 - (2) 在 114 年度教學成果中，通識教育中心積極推動 AI 與程式設計教育，共計開設 35 門優質課程；教學範疇不僅涵蓋「運算思維與程式語言」、「設計思考與行動 APP 程式設計應用」及「Python 程式設計」等紮實的技術實作，更展現通識教育特有的人文關懷，透過「人工智慧倫理導論」、「性別科技與社會」及「人工智慧與文化內容產業」等課程，帶領學生從社會與倫理角度深入反思科技影響。此外，透過「人工智慧跨域應用學分學程」的強力帶動，全年度共舉辦了 71

場科技議題演講與工作坊，成功吸引 1,559 人次參與，有效營造了校園跨領域學習的豐沛動能。

2. 強化學生敘事與表達知能，優化學生社會溝通能力

- (1) 自 108 學年度設立「敘事與數位實踐學程」以來，通識教育中心始終聚焦於多元智能、基礎思考及敘事能力的深耕與實踐。114 年度共開設 12 門相關課程，內容涵蓋「大眾傳播與生活」、「媒體素養：新聞與生活」、「資料蒐集與報告寫作」，以及深具人文底蘊的「中國志怪敘事與人情百態」與強調視覺表達的「資訊圖表與視覺傳播」等，吸引約 977 人次選修。這些課程不僅重視理論基礎，更積極鼓勵學生進行數位敘事創作，透過數位媒體判讀與影像製作等實務練習，將傳統敘事力轉化為具體的數位產出，成功提升學生的跨媒體溝通實力。
- (2) 大一國文課程分為「經典閱讀」及「中文寫作」兩類課程，自 110 年起持續每學期辦理閱讀與表達能力檢定，由大一國文教學研究中心統籌規劃檢定機制與素材選定，於學期初及學期末各實施一次檢測。各班授課教師依前測結果，針對學習表現相對弱勢之學生進行教學輔導，並透過後測檢視學習成效，以作為教學會議中課程調整與滾動修正之依據，逐步提升檢測機制之穩定性與題庫之完整性。
- (3) 與中原大學、元智大學合辦「桃園市大學聯合讀書心得比賽」，透過跨校交流與良性競爭機制，提升學生閱讀動機與整體書寫表現；另配合 108 課綱精神，持續辦理選課與學習經驗分享、表達力相關工作坊及多元教學活動，促進跨屆交流，強化學生溝通與表達能力。並結合課程主軸，邀請業界專家、知名作家等辦理講座、教學工作坊與參訪活動，拓展學生視野，厚植人文素養與實務能力。

3. 精進學生英語及第二外語學習，促進國際互動能力

- (1) 提升大一英文學習時數，分為科學、工程、管理及人文社會等四大課群，並融入專業英文內容，藉由演習課與自學小組之加強學習，協助學生升大二時，英語能力達到 CEFR B2 等級，以銜接大二以上之全英語專業課程。另持續透過各類英語自學活動，以及開設多元外語課程等措施，除以具公信力之英語檢定考試為畢業門檻，並鼓勵學院採多元外語檢定作為畢業門檻等配套機制，厚植學生外語能力，培育具備國際溝通能力與移動力的優秀人才。

- (2) 為提升英語自學能力，語言中心積極策劃多種自學活動，尤其是最受歡迎的 English Café 和 English Corner 等活動，114 年度參與外語學習活動學生共 5,665 人次，已達成預定目標。本校第二外語開設語種計有日語、法語、德語、西班牙語、泰語、越南語及韓語等，學生修課狀況非常踴躍。
4. 推動全英語授課 (EMI)，養成專業領域雙語人才，提升學生產業競爭力與國際競爭力
- (1) 本校 6 個學院至少自行辦理一場說明會，並透過雙語教學推動資源中心官方網站納入本校主機、拍攝宣傳短片發佈在雙語中心網站、與 Fulbright 學術基金會討論 Podcast 頻道等方式推廣計畫內容，持續加強推廣雙語計畫推動效益。
- (2) 為有效推動教育部雙語化學習計畫，自 114 學年度起雙語中心進行組織改制，調整並擴充，除原有綜合規劃與研究政策組、教師培力與支持系統組、課程開發與品質審查組、學生英語能力提升組、寫作中心外，增加國際交流組。各組通力協作並與各院保持緊密聯繫，同時，定期蒐集並分析師生回饋意見，結合校務研究結果適時提出改進建議，確保協助各專業領域有效推動 EMI 教學，並提升學生的產業與國際競爭力，最終目標達成「2030 雙語政策」之願景。
- (3) 協助各學院以英語為知識傳遞之媒介，推動雙語教學規劃，規定申請獎勵補助開課單位每學年至少開設 18 學分之大學部 EMI 課程，且研究所至少開設四分之一 EMI 課程，當前全校共 37 個系所單位已完成建立。
- (4) 持續獎勵學生參加培力英檢或其他相等之英文檢定（已達 B2 者除外），本校 114 年學生參加培力英檢到考率達 90% 以上。教育部雙語計畫本校參與之理學院、工學院、資電院、生醫理工學院大二學生英語聽、讀、說、寫能力達 CEFR B2 之比率分別為 62%、57%、22%、22%，其中 114 學年度本校大二學生英語聽、讀、說、寫能力達 CEFR B2 水準之比率中，資電學院展現優異表現並較 113 年進步，「聽力」及「閱讀」分別達 37.3%（113 年為 27.3%）與 35.7%（113 年為 27.9%）。
- (5) 本校雙語中心與 FSE 顧問團隊採行新的協作模式，每月合作舉辦至少一場教師 EMI 增能工作坊，共計 13 場、180 人次參與。此外，媒

合各院邀請顧問團隊合作規劃 34 場工作坊或活動，以支持而非主導之推動策略充分激發院系自主性與創新能量，鼓勵各院發展出貼合自身專業特質的 EMI 課程模式，形塑具院特色的雙語教學方案。

- (6) 持續積極參與教育部與 Fulbright Taiwan 合作之教師海外師訓計畫，截至 114 年共計 17 名教師薦送美國大學深造。每學期初安排入班觀課與課後議課，以獲得專家教學回饋，並於增能工作坊中交換心得、調整教學方向。
- (7) 114 年本校雙語中心與語言中心合作實踐 6 組「EMI—EAP/ESP 協作」教師社群，開發教材並建立院系專業教師與語言中心英語教師的緊密聯繫，同步優化教學內容與方法，共同設計貼近各院需求 ESP 課程，使學生在進入專業 EMI 課程時，能以更堅實的英語基礎取得理想的學習成效。
- (8) 定期檢視計畫執行成效，並配合校務發展目標，營造更英語友善校園；每月固定舉行雙語教學推動資源中心例會，辦理包含各院行政人員行政小聚；前者由雙語教學推動資源中心主管、相關教師和各組行政同仁參與，後者則集中掌握 EMI 相關事務及活動的推動進度，以追蹤各院參與情況。
- (9) 本校於 111 年成立寫作中心，並自 112 年度起試行寫作輔導員制度，114 年持續辦理一對一寫作諮詢時段，擴大服務層面，並與 FSE 顧問團合作舉辦各式寫作活動與工作坊，114 年舉辦 25 場寫作工作坊及講座等活動，共 1,120 人次參與。透過發展新主題及豐富多樣化的教學模式，提升師生在英語寫作與表達上的實務技能。
- (10) 為使雙語推動能夠更全面且有效，以全校規模進行雙語計畫擴展，於 113 學年度通過教育部「工程及應用科學」領域標竿計畫，在此發展脈絡下提出新願景：「培養專業雙語的新人才，邁向國際互動的新社會」，致力於成為「雙語標竿大學」主要目標。

(三) 營造跨域環境，培育創意人才

1. 建置跨域自學諮詢系統，支持學生發展適性學習計畫

- (1) 邀請校內外學習專家組成「ideaNCU 跨領域自主學習諮詢服務團隊」，並結合多元能力性向評測資源，提供學生一對一個別諮詢，依照學習瓶頸、精進、壓力、探索、方法、資源、計畫、應用等面向，輔導學生規劃專屬的自主學習計畫，讓學習更貼近學生的經驗與需

求。114 年共輔導 25 組學生完成自主學習社群計劃書，另輔導 7 位學生提出跨領域校學士修業計畫書。

- (2) 114 年統計預約會談並實際參與的學生共 19 筆資料，學生會談主題以「學習探索」(累計 16 次)和「學習計劃」(累計 17 次)的諮詢需求最高。為加強學生的學習反思、深化自我認知，並反饋學習規劃服務制度，於會談前後追蹤學生自評的學習幸福感(16 筆回饋資料)，會前對學習生涯規劃的平均分數相對最低(3.68 分，滿分 6 分)，會後學生在會談中學習到最多的面向為「了解可以善加使用的學習資源(累計 11 次)；整體而言，學生對於學習規劃服務整體滿意度皆有 4.4 分以上(滿分 5 分)。

2. 精進創意創業學群，永續創意人才培育

- (1) 本校於 114 年度致力於推動學程間的深度接合，協助學生在完成「跨領域社會參與」或「敘事與數位實踐」等學程的基礎與核心訓練後，能進一步將社會實踐與敘事專長轉化為行動。針對具備社會創新熱誠且有意進行提案的學生，提供直接修讀「創業實務」課程的進階路徑，從技術訓練到新品開發，指導學生將創意具現化為實際產出。此外，為全面提升學生的創新知能，同步開設「智慧財產權概論」、「創造力之理論與技巧」及「創造力與多元智慧的理念與實踐」等 11 門創意實務相關通識課程，累計修讀人次達 689 人，完善從創意發想到創業實作的跨領域培育體系。
- (2) 114 年度本校持續深耕「創造力」微學程，並透過增設創新創業相關課程，全面提升學生的創意思考與跨領域實踐能力。為強化實務訓練，積極整合校內資源，通識教育中心、教學發展中心與產學營運中心聯手共同規劃辦理「智財專利工作坊」及多場創業實務講座。透過活動引導學生建立系統性智慧財產權基礎認識，從熟悉專有名詞到智財佈局、管理要領的掌握，並結合業界實務案例分析，協助學生在具備創意的同時，亦能擁有專業產權防護與管理知能，完善創新創業的最後一哩路。
- (3) 在 114 年度「創業實務」課程中，由本校楊燕枝老師領銜舉辦多場輔導講座，深化學生對創意創業與智財權的實務理解，其中「中大校園智財工作坊」深獲好評，以及與若水科技跨界合辦之「用科技與商業打造企業創新模式：從共融職場邁向國際合作」講習，引導

學生接軌業界視野。在「創造力與創意設計」課程方面，學生將創新理論轉化為具體的實作產出，以「桌遊」作為創意載體，不僅展現了嚴謹的遊戲機制邏輯，更透過精緻的視覺設計，將抽象靈感具象化為具備高度互動性的實體作品，充分展現從思考到創造的教學目標（創意創業競賽成果詳圖 1）。



圖 1、創意創業競賽成果

3. 完備學生社群支持系統，實現創意實作能力：為完備學生社群支持系統並實現創意實作能力，本校以「自主學習、跨域整合、行動實踐」為核心，建構由淺入深、循序推進的學生社群培育機制，以三大階段形塑支持學生從構想到實作、由學習走向創新的完整歷程。
 - (1) 啟動探索與社群孕育：著重激發學生學習動機與創意發想，透過 ideaNCU 創意社群制度，鼓勵學生從課程、生活經驗或社會議題出發，提出自主學習與創新實作構想。學校提供社群招募、計畫撰寫指引與審查機制，並搭配學習技能訓練與經驗分享活動，協助學生逐步建立問題意識、團隊合作能力與跨域思考視角，支持學生透過學習計畫進行探索與嘗試。
 - (2) 深化實作與跨域整合：通過審查後，學校透過分級制學習經費補助與跨域交流活動，支持學生社群將構想轉化為具體行動。學生可結合微課程、跨領域課程或專題實作，進行作品開發、展演策劃、科技應用或社會實踐，並在歷程中反思學習成果。透過定期成果分享、

跨校或跨社群交流，促進學生在知識整合、問題解決與創意實踐能力上的成長，逐步形塑可持續發展的社群運作模式。

- (3) 成果展現與能力擴散：學期末整合校內多元跨域資源，辦理課程博覽會、成果展覽與簡報競賽，提供學生展示學習歷程與創新成果的舞台。透過公開發表、專家回饋與同儕交流，學生不僅能檢視自身學習成效，亦能將創意實作成果連結至未來修業、職涯發展或社會實踐。此階段有助於強化學生自我效能感與學習認同，並促進創意社群經驗的校園擴散。

(四) 推展職能輔導，提升就業能力

1. 強化實習輔導與成效評估，推動健全實習制度

- (1) 114 年度由校長主持召開「校級學生實習委員會」，督導實習業務推展及學生權益保障，建立本校具彈性之實習配套措施，並確保整體實習品質；另於 114 年底進行實習相關法規修訂，以完善本校實習機制。
- (2) 鼓勵學生參與校外實習，開拓學生實習多元視野：114 年辦理「2025 實習暨國際人才實習媒合會」1 場，邀集 19 家企業設攤，提供 78 個實習職缺，結合現場面試活動，促進學生與企業之直接互動與媒合；另辦理 2 場實習說明會，分別為「新竹縣政府數位跨域實習計畫說明會」及「公部門實習計畫說明會」，協助學生瞭解多元實習方案內容。
- (3) 針對系上無對應實習課程之學生，本校職涯發展中心亦開設全校性校外實習課程，如碩博同修實習課程供其選修。

2. 協助個別化學生生涯需求，發展多元職涯輔導

- (1) 為培養學生就業軟實力並儲備職場能量，與系所共同規劃多元職涯輔導活動共 59 場，計 2,199 人次參與，包含學長姐座談 7 場、職涯講座 27 場次、CPAS 及 UCAN 施測解測說明課程 11 場次，企業參訪 14 場次，為學生延伸產業觸角、拓展職涯視野。
- (2) 推動職涯適性測驗評量及專業職涯諮詢輔導，引導學生及早探索並規劃職涯方向，如 114 年度 UCAN 測評共 3,795 人次，其中職業興趣診斷 1,430 次，共同職能診斷 2,261 人次，專業職能診斷 104 人次；提供 24 場一對一 CPAS 職業適性解測服務，協助學生瞭解自身特質與職場趨勢；職涯業師諮詢總計服務 137 人次，透過一對一模

擬面試及履歷健診，儲備職場即戰力。

- (3) 114 年度舉辦「2025 職涯系列講座」、「2025 溫世仁文教基金會 TalentNXT Fresh 人才培育計畫-校園說明會」及「職涯影音行銷團隊培訓系列課程」，共計辦理 21 場，500 人次參加。
3. 完善畢業流向追蹤機制，提供職涯發展進路分析與回饋
 - (1) 114 年度畢業流向調查，調查總人數共計 9,448 人，畢業滿 1、3、5 年各學制回收率分別為 66%、51%、45%。
 - (2) 本校職涯中心與電算中心共同規畫建置校級系統，完成 Portal 學務系統畢業問卷子系統之「問卷題本管理」、「問卷填答管理」開發及測試，於 114 年度 10 月正式上線。
 - (3) 持續協助教學單位結合畢流問卷納入專屬題項，落實定期追蹤及循環評估的資料蒐集基礎，其資料回饋各院系所，支援教學成效評估。
4. 多元化校園徵才系列活動，建立學生與職場接軌的橋樑：舉辦校園徵才系列活動，如企業博覽會、春季、秋季及專場徵才說明會，以及企業參訪活動，共計 85 場次，7,784 人次參與，提供學生職場探索與媒合機會。

(五) 接軌國際互動，拓展移動能量

1. 促進多元文化活動，強化國際交流
 - (1) 持續辦理國際交流經驗分享會、邀請海外駐台機構及姊妹校蒞校宣傳，舉辦國際化相關交流活動，提升學生參與海外研修計畫之意願。114 年度辦理之實體出國研修說明會、分享會及駐台機構宣講共 35 場，超過 1,849 人次參與。
 - (2) 持續推動多元文化與國際視野納入學生學習護照之畢業時數，藉此提升學生對國際交流事務之參與。參與相關提升國際視野之活動皆核發國際移動力訓練完成證明，114 年度共發出 857 張證明書。
 - (3) 114 年度已有 207 名國際交換生來校交流，人數成長 29%。透過完善國際學生學伴輔導機制，協助新生抵台至報到之流程，增進本籍生與國際學生交流機會，國際學伴輔導計畫推動迄今，已培養各系所許多本籍生擔任學伴，提升國際視野。
 - (4) 積極建立與海外知名大學短期交流及研修管道，本校於 114 年度參與美洲及歐洲教育者年會，實際與多所姊妹校交流討論學術合作事項，持續提供學生出國研修資訊，進而培育學生全球移動力。114 年

度姊妹校數達 341 所，較上一年度成長 6.5%。

2. 營造友善國際學習環境，拓展境外招生

- (1) 本校持續進行招生宣傳計畫，於 114 年 10 月及 11 月前往新南向國家招生宣傳，共拜訪 14 所大學，宣傳本校課程及學研特色。同時為開拓招生宣傳管道，增加本校曝光度，每學期亦辦理 FB 直播線上招生說明會、拍攝泰國宣傳影片及分享中大校系特色、校園生活、境外學生學習經驗等，宣揚中大優勢，以強化招生及研究合作之成效。
- (2) 持續於本校主要招生宣傳平台新增多語攬才訊息，包含越南語、印尼語及泰國語。平台由專人管理，並招募境外學生種子團隊協助更新多語訊息，提升境外學生申請至本校就讀之意願。

二、學術領航，躍升國際

(一) 凝聚跨域特色，拓展學術連結

1. 強化跨域團隊整合，對接全球科技發展

- (1) 推動「跨域研究種子團隊培育計畫」，設置專屬種子基金獎勵跨院整合，圍繞國家重點領域進行研究提案與深度合作，114 年度共補助 8 組跨域種子團隊及 2 組指標型計畫團隊。
- (2) 114 年 10 月舉辦「跨域研究分享會」，促進團隊經驗交流與知識激盪。
- (3) 配合政府政策與國際前瞻趨勢，114 年舉辦多場國防產學合作會議，以及太空、通訊、地科、人文、天文、量子及 AI 半導體等領域媒合會，促進本校與國際學術機構之合作機會。

2. 統整國合前瞻趨勢，提高國際優勢連結

- (1) 建置國際合作計畫單一窗口機制：由本校研發處負責國際合作計畫媒合業務，依國際重要議題及計畫需求，主動媒合相關單位、領域及教研人員，促成跨國、跨單位合作。
- (2) 創新行政支援模式，爭取跨國跨校大型國際合作計畫：為強化行政支援，配合不同類型之大型/國際合作計畫之特性與需求，媒合本校各領域教師及團隊，提供申請之重點資訊與行政協助，以增加並創造更多國際合作計畫申請機會，提高爭取之成功率。
- (3) 積極參與教育部國家重點領域國際學術聯盟：配合 114 年各大學系統公告，協助推動本校師長提送中小型計畫申請，成功爭取 6 件計

畫，由本校師長擔任計畫主持人。

3. 多元學術交流型態，活化國際互動模式

- (1) 推動海外學研機構互訪交流：114 年 8 月由本校研發處、理學院及地科院共組學術團隊，赴日訪問廣島大學及北海道大學進行交流。
- (2) 獎勵國際學術活動辦理：持續補助本校學研單位辦理國際學術活動，114 年度第 1 次補助學術會議審查通過 8 件國際研討會補助案，第 2 次通過 5 件補助案。

(二) 完善師資結構，強化人才留/攬

1. 完善人才結構分析，提供決策參考

- (1) 使用校內研究發展系統及 Scival 系統資料庫所產出之資料，包含：FWCI、平均研究論文發表及引用衝擊表現、近五年平均研究論文發表及引用衝擊歷年變化、研究論文發表國際合作及產學衝擊表現、近五年新進老師研究論文與計畫表現分析、同儕學校研究能量表現分析等，提供校方或各系所攬/留才之參考。
- (2) 強化研究數據回饋校務決策運用：分析本校論文被引數達全球前 1%、10% 占比、FWCI、國際合著、論文發表於前 25% 優質期刊等數據，提供本校研究獎勵審議委員會及講座審議委員會做為教師獎勵審議之參考，鼓勵表現優秀之教研人員。

2. 推動多元延攬機制，招聘優秀研究主力

- (1) 持續推動「卓越研究促進方案」，配合生育措施，修訂「新聘教研人員獎勵要點」，針對新進教研人員在校期間有懷孕、生產或請育嬰假者，得延長獎勵申請期限及獲獎指標數據資料採計區間，以強化優秀人才之延攬機制，114 年獲獎教師共 56 位。
- (2) 持續結合政府政策延攬國際優秀人才，針對教育部玉山學者/玉山年輕學者等計畫，由校方核給新進教研人員一次性至多 300 萬元之開辦經費補助。114 年本校獲教育部核定新聘玉山學者 5 位。
- (3) 為延攬國內外優秀人才，本校持續編列專款，以聘任編制員額外之專案教師及研究人員。114 年總計聘任 63 位專案教研人員，含新聘 9 位（0 員額）、再聘 54 位（24 員額）。透過聘任編制員額外之優秀人才，對本校教研能量之提升有莫大助益。

3. 強化優秀人才留任措施，延續研究能量

- (1) 持續推動卓越研究促進方案，修訂「論文及產學貢獻獎勵要點」優

化獎勵指標，強化學校資源分配與效益，助益優秀人才留任，提昇整體研究能量。114 年獲得論文貢獻獎教師共有 155 位（不含已獲彈性薪資獎勵者），約占全校教師人數 23%；產學貢獻獎部分，獎勵之教師為年度產學合作計畫管理費總額達 50 萬元以上，總計有 18 位獲獎（不含已獲彈性薪資獎勵者）。

- (2) 配合政府政策，本校於教研人員教學、研究、輔導及服務獎勵辦法訂定副教授以下職級獲獎人數占總獲獎人數至少應達 20%，114 年副教授（含）以下職級獲獎人數占總獲獎人數達 20%。

（三）擴大產學鏈結，落實研用合一

1. 提升專利技轉，強化產學合作

- (1) 針對校內研發成果，採取主題式專利組合策略，鎖定智慧生醫、智慧機械與永續綠能與淨零等主題領域，協助教師團隊進行產學媒合與推廣，與企業進行產學共創，解決實際研發痛點。執行方式如積極辦理並參與各類媒合會與展會，如「AI 驅動的新產業時代-創新技術開發暨商機媒合會」與「台灣創新技術博覽會」等，主動展現具市場潛力之技術能量。另也持續更新專利技術型錄，即時盤點最新研發能量，提升產學對接效率。
- (2) 截至 114 年 12 月止，技轉簽約金約 1,426 萬元，股票權益約 96 萬元，未來將持續深化專利推展，擴大產學合作效益。

2. 開發八德校區，驅動產業創新：本校與桃園市政府業於 114 年 12 月 29 日完成「桃園市八德智慧健康創新園區合作意向書」簽約，為加速校區開發，同步辦理醫院申設計畫書及 BOT 可行性及先期計畫書修訂等相關作業。

3. 推動聯合研發平台，拓展產學鏈結

- (1) 定期與聯合研發平台合作及舉辦計畫媒合會議（工研院、聯新國際醫院、國泰醫院、榮總台灣聯大、嘉義基督教醫院），114 年度與各平台持續交流，共召開 7 次討論會議及舉辦 3 場計畫媒合會議，透過資料庫整合及媒合功能，114 年度聯合研發平台研究計畫共執行 14 件計畫，將持續透過產官學研資源串接，結合研究與產業知識、學術與經驗傳承交流，從而創意發想開發新技術，提高產業價值及研發能量。
- (2) 為整合學校與各合作醫療院所之研發量能，114 年將目前合作之醫

院，計有聯新國際醫院、國泰綜合醫院、臺北榮民總醫院（榮總台灣聯大）、三軍總醫院、衛生福利部桃園醫院，共同成立「生醫研發平台」。

(四) 優化學研平台，健全支持系統

1. 健全研發系統，整合學術成果

- (1) 研發系統納入辨識「加強實質審查期刊」，以利教師選擇優質期刊。
- (2) 建置合約管理平台，以利校方有效管理國內外合約。
- (3) 教師履歷平台改版優化，新增中大榮譽榜功能，供校內外人士查閱。

2. 培養師生學倫涵養，建立優良研究聲譽

- (1) 114年5月6日舉辦學倫講座（AIGC之合法應用及學倫引註），協助教研人員與學生提升學術倫理素養。
- (2) 整合校內活動報名系統，加上學術倫理時數標籤，有利全校各單位舉辦學術倫理相關時數應用。

3. 整合貴儀資源，提升學術支援

- (1) 優化本校國科會基礎研究核心設施：本校114年獲得國科會經費補助1,600萬元，購置冷場發射掃描穿透式電子顯微鏡系統，具備4D-STEM分析功能，整體解析度與分析能力均顯著提升。預計115年開放服務，有助於提升學術研究並增加儀器服務量能。
- (2) 提升本校基礎研究核心設施服務品質：鼓勵技術人員參加實驗室運作管理、儀器操作相關專業知能、實驗室管理、環境衛生安全及學術倫理等課程，以提升儀器服務品質及服務範圍。
- (3) 推廣本校基礎研究核心設施服務及開設操作訓練課程：透過教育訓練，增進使用者儀器操作方式，得以正確提供樣品並選擇適當儀器使用，另為協助使用者熟悉儀器操作，提供儀器操作技術指導及實驗諮詢服務，並建立使用者考取儀器操作證照之流程，系統性地培育儀器操作人才，以提升本校研究人員學術競爭力。
- (4) 114年舉辦4場儀器說明會，介紹各儀器功能、應用及操作規範預約流程與注意事項介紹。

4. 完善輔助系統，強化智權技轉

- (1) 114年完善智慧專利管理系統與研究發展系統串接作業，提供全校教師查詢個人專利明細數量，作為教師獎項申請及個人履歷之重要參考依據，進而提高研發成果運用成效。

- (2) 為有效盤點校內研發量能，並優化教師獎項申請之佐證流程，本校持續推動專利資料與研發系統之介接整合。114 年度已完成系統測試與調校作業並正式上線，全校教師得即時檢索個人專利明細；此措施不僅大幅提升研發成果管理效率，亦為校務決策提供精確之數據基礎。

(五) 形塑新創生態，接軌國際產業

1. 優化培育輔導，精進新創育成

- (1) 為鼓勵校內教師投入創新創業教育領域，114 年度種子教師培訓人數提升至 6 位，並結合本校學術能量共同開設新創相關課程，啟發學生創業動機。另同步提供創業團隊多元育成輔導資源，完善培育環境，以理論結合實務為核心，辦理 4 場創業競賽及展會，協助學生團隊進入創新創業實戰模擬學習平臺之舞台及銜接 U-start 創新創業計畫，支持衍生在地新創團隊，積極促成產學合作，加速研發成果商品化與商業化發展。
- (2) 透過完善之創育輔導機制，引薦優秀培育企業銜接合適的外部資源，協助輔導廠商申請政府補助計畫，以穩定新創企業營運發展。至 114 年度累計培育育成廠商共 26 家，未來將持續強化中心培育能量，並協助廠商拓展市場通路、鏈結資金資源，提升在地產業價值，強化企業競爭優勢，全面發揮本校創育輔導之整體效益。

2. 創新技術加值，提升新創衍生

- (1) 運用本校新創育成經驗，進行校園新創團隊籌組與培育，協助申請政府相關創業計畫，透過創創教育計畫及 U-Start 創新創業計畫，114 年已培育 14 組學生創業團隊，成功獲得共 258 萬元補助，協助新創團隊募集創業第一桶金，並透過輔導參與 U-Start 計畫成立 4 間衍生企業。
- (2) 與盟校共同成立新創平台，推動跨校聯合輔導機制，強化新創團隊之技術內容與商業可行性，並協助團隊申請政府相關補助計畫及輔導成立衍生企業。114 年度持續深化平台聯合輔導作業，累計協助 8 校 1 家醫療院所、共 41 隊團隊提出計畫申請，其中 9 案成功獲選國科會科研創業計畫及經濟部科研成果價值創造計畫，核定補助金額共計 6,540 萬元。

3. 加速國際接軌，力求永續發展：持續優化創新交流空間作為國際創意

交流與合作核心場域，除提供新創產品展示與跨域媒合平台外，並於 114 年啟動「永續淨零產業加速器」計畫，導入產官學研資源，強化加速器輔導機制，聚焦淨零轉型、再生能源、碳足跡管理、循環經濟及智慧綠建築等主軸，深化新創培育能量，打造具國際視野與永續導向之創新創業生態系。

三、人文關懷，永續發展

(一) 推動人文精神，擴大關懷面向

1. 重探校史，尋找典範

- (1) 本校在台復校以來，經過遷移、正名的辦學歷程，彰顯學校在動盪時代中堅守教育使命的精神價值。整理校史文獻、保存重要文物與人物行誼，深化校園成員對學校精神傳承的認同，並作為校務發展與人文實踐的重要基礎。
- (2) 李新民校長為本校恢復國立中央大學校名的首任校長，任內改善校園生活區域及研究環境，新設教研單位，增聘師資，並積極美化校園。校園內有「大師椅子」及「新民之道」碑刻紀念，皆為其辦學精神之具體象徵。蒐集相關文史資料，進行彙編，出版《扎根：李新民校長與中央大學》，作為校史研究與人文教育的重要成果。
- (3) 本校自 2004 年設立「傑出校友」制度以來，至 2025 年，共計遴選出 86 位橫跨學術、產業、藝術、人文、公共服務等領域的傑出代表。他們在各自崗位上為國家社會貢獻所長，也讓「中大人」的精神風範深植人心。《度越群山：中央大學傑出校友略傳》一書，梳理過去二十餘年來，中大傑出校友的行誼略傳，為本校校史增添厚實篇章。

2. 促進人文與科學對話，培養跨領域知識

- (1) 積極促進人文與科學之跨域對話，透過營造開放且具實驗精神的交流平台，引導師生從天文、醫療、數理、文學與人工智慧等不同知識面向出發，探索彼此交會的可能性。藉由座談、展覽與出版，轉化科研成果為可被理解與感受的人文敘事，使科學知識得以回應社會關懷，並深化其文化意涵。
- (2) 「AI·詩圖共創」活動，透過座談交流探討人工智慧與文學、藝術之跨域可能，並將相關討論內容加以整理，另專訪 4 位校內教師，呈現其於教學與創作實踐中的跨領域經驗與成果。同時，與台灣詩

學季刊社合作，彙整詩圖共創之實例，集結出版，具體展現人文與科技對話的多元樣貌。

- (3) 邀請資深記者蔡惠萍舉辦專題演講，分享其追蹤紀錄片《一隻台灣黑熊之死》事件後，深入探討人與自然、生態保育、道德倫理與法律制度交織關係的採訪與書寫歷程，並介紹其非虛構作品《未完的旅程：一隻台灣黑熊的人間啟示錄》。透過紀實報導的視角，引導師生思考人文方法如何回應科學、生態與永續發展等跨領域議題。
- (4) 策辦「星光下的天文學家」展覽（2025.5.14—6.14），由天文所葉永烜教授擔任策展人，透過天文學家之繪畫創作，探討科學探索與藝術表現的交融關係，引導觀眾從感性視角理解宇宙與科學精神。

3. 連結校園及周邊人文史脈，提供藝文饗宴

- (1) 本校以校園空間與周邊人文史脈為核心，透過文字書寫、影像紀錄與藝術展演，系統性呈現校園文化資產與地方記憶。藉由藝文活動的持續辦理，串聯校內師生與社區民眾，使校園成為人文交流與藝術共享的平台，在日常生活中深化美感體驗與文化認同。
- (2) 藝文展覽包含「迢迢 Endless Road」聯展、星光下的天文學家、郭俞平個展-如果通得過時間的強酸，有間蒔花養草，她會在她家前種什麼花、【漫遊。修行】吳烈偉師生聯展以及崑曲特展驚夢：《牡丹亭》特展。
- (3) 表演藝術安排【喜劇團】《今夜無法說相聲之大師來了》、西班牙 Dimensión Vocal 人聲樂團音樂會以及「樂煞人也麼哥—第五屆全國大學京崑聯演」。
- (4) 電影推廣活動有新生電影節 × 愛在三部曲、如果電影院、台灣國際人權電影節、台灣國際女性影展&酷兒影展，亦有跟學術主題搭配的亞洲影展、念念眷村—眷村文學、《桃園大圳 潤澤百年》學術教育推廣觀影會。
- (5) 辦理多項工作坊有故事·劇場·夢想：2025 狂想戲劇教室、2025 劇場燈光設計實務工作坊、2025 舞台設計工作坊，深化學生對表演藝術實務之理解。

4. 人文關懷融入學生活動與日常生活，型塑健全人格

- (1) 輔導新生融入校園並建立支持網絡：本校 114 年 8 月 27 日辦理新生營（全校大學部新生約 1,500 位出席），融入學長姐座談，透過經驗

分享與互動交流，協助新生認識校園文化與學習資源。藉由人文關懷導向的活動設計，推廣人文關懷精神，強化新生適應力並促進同儕支持網絡之建立，提升新生對大學的認同感。

(2) 以人文關懷為核心之宿舍環境優化與生活支持

A. 本校高住宿率的基礎下，推動生活即是學習的住宿文化，以學生生活需求為出發點，持續完善宿舍整體硬體設施與公共空間，積極活化宿舍畸零空間及改善老舊設施，將人文關懷理念具體落實於學生的日常生活中，將宿舍營造成生活與學習的優質場域，創造跨域自學環境。

B. 活化宿舍公共空間：持續維護 17 棟宿舍之交誼空間，如改善曦望居 B1 多元活動空間、女 3 舍規劃[揪我]交誼討論空間等，打造宿舍生活學習多元場域，透過硬體設施、軟性活動落實住學合一之精神，培養學生成為具有人文涵養的現代公民，同時作為學生休閒放鬆、互動交流與情感支持的重要生活場域。114 年新設曦望居多元活動空間，辦理人文講座、外校蒞臨參訪、學生自主活動及學務處辦理 10 場 CPR 訓練等活動，該場地提供全校師生上網申請使用；女 3 舍一樓[揪我]交誼廳，從原本封閉式交誼廳改裝成開放式交誼廳，提供該區宿舍同學使用，打造宿舍生活學習多元場域。

C. 完善宿舍整體硬體設施：完成北區衛浴求救鈴裝設、整合全區域宿舍腳踏車監視系統、增設曦望居監視攝影機，以及更新男 9B 交誼廳、女 3 舍交誼廳與女 1 舍老舊窗戶等工程，全面提升居住安全與生活品質。

(3) 宿舍活動融合人文關懷與全人素養培育：結合本校永續發展目標，透過宿舍導師制度於宿舍空間推動「科普進宿舍」、「人文關懷系列」及「防災教育」等主題活動，將人文關懷與公共議題自然融入學生生活情境中。藉由貼近日常的講座與互動學習，促進學生培養理性思考、同理關懷與社會責任意識，使宿舍成為引導學生形塑健全人格、深化生活素養與實踐公民精神的重要教育場域。

(4) 強化社團領導軟實力與實踐：114 年 9 月 6 至 7 日辦理二天一夜的社團領航研習營，課程內容包含社團運作實務、領導力培訓、聯合國永續發展指標 SDGs 等，期望透過課程及實作培育領導力、觀察

力、同理心等人文關懷素養，啟發學生對生命的自我認知，於活動中融入在地化共融教育，並引導學生實際應用於社團領導及活動中，以型塑健全人格，建立友善校園。

- (5) 深化學生活動永續價值並落實大學社會責任：持續輔導全校學生社團共計 113 社，114 年共辦理三次社團長大會，會議中辦理社團人文關懷講座，宣導尊重生命、維持身心健康，重視校園安全、性別平權、人道關懷等精神，培育其成為具備領導、信任、關懷、團隊能力的世界公民。本校持續將聯合國 SDGs 永續發展目標建構於學生社團大型活動中，推廣學生活動邁向永續，實踐大學社會責任。

(二) 兼容人文與科技，永續社會關懷

1. 健全關懷輔導機制，強化經濟或文化不利學生學習效能

- (1) 提供「安心就學支持計畫安心學習助學金」，鼓勵經濟文化不利學生擬定學習計畫，並藉由參與活動及導師晤談等過程，瞭解學生實際需求，藉以完善安心助學機制。114 年獲補助達 439 人次，補助金額約 590 萬元。
- (2) 114 年安心就學支持計畫輔導學生人次達 4,873 人次。提供安心學習助學金以落實學習取代工讀，從經濟、生活、學習、職涯四大面向提供 13 項獎助學金和所需資源，幫助學生從入學、在學至畢業皆能安心學習；官方 LINE 提供線上一對一諮詢和宣傳多元輔導活動，建立有效溝通和布達管道，並透過學生撰寫學習計畫書與導師晤談機制，給予關懷指導並鏈結各系所資源，為學生增添多一層防護網，完善安心助學機制。
- (3) 開拓多元募款管道和回饋機制，建立永續性生態系統：以培育及關懷學生為主軸，穩定推動中大獎學金募款專案，更積極拓展如安心就學支持計畫募款專案及台積電文教基金會等外部基金募款；將持續結合校友資源、在地企業、義賣活動等，使捐款者瞭解募款用途的具體成效，以拓展募款來源。
- (4) 透過每學期 2 次導師一對一晤談適時給予學生學習及生活之關懷，並依學生需要轉介相關輔導單位，協助學生解決問題。經濟不利生為兼顧課業與生活，更需要心理支持與培養人際關係、時間管理及壓力調適等能力，鼓勵經濟不利生參加各項心理健康活動，也會優先或保留名額。114 年度共計辦理 62 場輔導活動，合計 2,091 人次

參加。

(5) 強化原住民學生輔導成效及建構族群友善校園

- A. 本校原住民族學生資源中心建構跨單位合作之原住民學生支持與輔導機制，每學年定期召開 1 次原資中心諮詢委員會議，邀請產、官、學界學者與原住民相關實務專家，並結合相關行政單位共同參與，檢視原住民學生於學業、經濟支持、身心健康及校園適應等面向之需求，作為後續輔導策略規劃與資源整合之重要依據。
- B. 原資中心每學年與校內相關單位合作辦理約 3 至 4 場原住民學生輔導及支持相關活動，透過主題式工作坊、座談及資源說明，強化學生對校內輔導資源之認識與實際運用。另持續辦理原住民文化工作坊，每學年規劃 8 至 10 場次，涵蓋族語學習、文化知識、藝術創作及部落議題等主題，提供學生穩定且具文化連結之學習與交流場域。114 年度辦理「原住民文化週」，以系列展覽、講座及文化體驗活動形式，擴大校園參與層面，促進全校師生對原住民族文化之理解與尊重，逐步形塑族群友善校園氛圍，並深化原住民學生之文化認同與校園歸屬感。

(6) 學習診斷與補救教學機制：本校教務處依學生學業表現資料，定期檢視修課與成績情形，以辨識學習困難學生。針對當學期必修或必選修課程，且前次修課成績為不及格或停修者，優先提供免費一對一課業輔導與學習諮詢，透過個別化輔導協助學生釐清學習困難，並結合課後輔導及重補修課程等補救教學措施，引導學生建立有效學習策略，包括時間管理、筆記整理與考試準備等，全面提升學習成效。

(7) 導師制度運作與關懷機制：每學期召開各院導師工作委員會議，關懷學生學習，宣導學生輔導資源，提供個別輔導或轉介資源。

(8) 學習成效追蹤與評量：不定期召開學生學習成效委員會，針對大一、大四生填答的學生學習成效問卷、修習英語授課的課程學生填答問卷的結果進行整理，並持續修改問卷內容以符應時事，將填答結果回饋給相關教學單位參考，定期進行檢討與改進。

(9) 低學習成就學生期中預警制度：本校教務處建置期中預警平台，提供教師針對學習狀況不佳之學生寄發預警通知；並得依各系所自訂之預警機制，進一步通知導師及家長，以利相關人員即時介入關懷，

並提供輔導或其他補救教學資源，協助學生改善學習表現。系所導師亦可透過導師制度及導師輔導資源系統，提供學業與心理層面的持續關懷。

- (10) 期末寄發關懷信及退學生輔導：本校教務處針對學業成績二分之一或三分之一不及格之學生，寄發成績單時併附諮商中心關懷信，鼓勵學生面對低學習成就中可能隱含的生涯、家庭、學習、情緒等心理問題，及早尋求專業協助。

2. 發展社會參與課程，永續在地參與實踐

- (1) 推動社會參與與永續實踐：以關懷真實社會問題為出發，引導學生接觸、觀察與反思司法、移工、社福、族群、廢死、海洋資源及身心障礙等議題，並透過「社會參與之導航與探索」課程培養參與社會行動的能力，再以「社會參與議題工作坊」實際投入服務。
- (2) 114 年持續推動「跨領域社會參與」學程及社會參與議題融入式課程，透過跨領域與實作的學習，輔助大學教育更進入真實的世界。課程設計與跨領域師資之投入，使學生藉由專業議題的跨領域對話，從不同向度引介社會議題，進行該議題公共性的理解與探討。114 年開設之課程包含「社會參與導航探索」、「社會參與工作坊」(一)到(四)、「社會參與實作」等共計 7 門，約計 200 人次修讀。
- (3) 114 年度通識教育中心積極推動「社會參與融入式課程」，培育學生成立自主學習社群與行動團隊，針對特定議題進行計畫開發，並在校內外各項競賽中展現優異的實踐動能。透過具體的社會參與路徑，課程帶領學生深入桃園復興區原住民部落及「優游霞雲魚菜共生農場」等場域進行實務探索，讓學習不再侷限於課本。學生透過實際蹲點，深度關懷當地環境永續、社福機構運作及傳統文化保存等議題，在跨領域的實作過程中，成功將學術知識轉化為對社會的實質貢獻與在地連結。
- (4) 114 年度社會參與團隊展現了強大的發展量能，在通識中心與校內跨領域師資的導師群帶領下，學生自主探索的議題涵蓋了移工權益、性別平權、交通安全、身心障礙、人權保障及在地文化權等多元面向。此實踐行動不僅深刻接合聯合國永續發展目標 (SDGs)，如「優質教育」、「永續城市與社區」、「永續消費與生產」及「消除貧窮」等，更展現學生跨領域專案的執行力；年度內總計 13 組「跨領域社

會參與」學生團隊投入實踐行動，其中 2 組團隊在社區營造競賽中脫穎而出、榮獲獎項，另有多組團隊入圍肯定，體顯現出學生於關懷社會與解決實務問題上的卓越成效。

3. 整合校內外資源，落實服務學習與社會實踐

- (1) 建立永續社區合作平台：持續推動學生投入在地社會實踐，落實服務學習與社區永續發展，提升行動力與社會責任，導入代間學習及多方資源合作機制，建構學生與居民協作平台，促進世代融合與地方文化傳承，串聯社區辦理永續與海洋保育行動。114 年本校中文系服務學習課程學生進入雙連里與五權里，辦理青銀共學手機應用與防詐識讀課程共 6 梯次，計 303 人次參與。
- (2) 藉由校園環境推動生態教育：以校園生態為教材，發展永續教育新興主題，如以校園常見物種「大卷尾（烏秋）」為核心，帶領 41 位教職員生進行生態觀察與環境識讀，培養對土地的情感連結；辦理「自然花語的共學時光」活動，邀請學生與社區媽媽聯誼會以自然素材進行插花創作，共 20 位參與者完成跨世代美感共學。
- (3) 輔導學生社團與自主團隊服務行動：協助多個學生社團與自主團隊規劃並完成服務活動，包括輔導「綠聚人社團」辦理世界地球日淨街活動(25 人參與)、指導學生舉辦「模擬能源高峰會」(10 人參與)、補助並輔導法文系「冬令法國體驗營」(53 人參與)、協助資工系辦理「Python 基礎程式體驗營」(66 人參與)，使服務學習於多領域、多場域展現更高影響力。
- (4) 拓展在地海洋保育合作場域：爭取海洋保育署計畫資源，深化在地連結，與雙連里、五權里、Xpark、桃園市海龜保育救傷中心、桃園石滬協會及桃園市野鳥學會等單位建立穩定合作夥伴關係。全年辦理 26 場海洋保育與減塑行動，累計參與人次 1,390 人（學生 672 人次、社區 663 人次、教職員 55 人次），具體展現校園與社區協作能量，並樹立在地人文關懷與環境永續示範。
- (5) 媒合校外資源強化社會實踐能力：將校外社福機構與專業講師，納入校內必修服務學習課程，培育學生社會實踐所需知能。一學期媒合 176 場校外服務機會，透過實際參與強化學生自主學習與跨域學習能力。
- (6) 青年國際服務培力行動：中大青年國際志工團隊與越南家扶中心推

動教育物資募集，將在地關懷延伸至國際援助，實踐由在地連結邁向全球的永續服務循環。

- (7) 全球在地化實踐與跨文化參與：為促進青年國際關懷與多元文化理解，本校 114 年以「國內外文化共融」與「國際公益援助」雙軌推動青年國際關懷，校內結合衛保組、原資中心等單位，校外攜手桃園市新住民培力中心，共同辦理「世界·與我鄰距離」多元文化市集，吸引教職員生逾 250 人次參與，透過文化體驗促進校園與社會之多元共融。

(三) 應用創新知識，增進社會福祉

1. 運用學術研發成果，促進環境永續

- (1) 環境監測與極地研究：建置地下水位觀測站，並成為我國首個加入國際極地研究聯盟 (UArctic) 的單位。完成鹿林山與東沙島 12 年溫室氣體趨勢分析。
- (2) 氣候變遷與災害預警：建立桃園地下水調適水文基線，並發展火山/氣壓型海嘯預警系統。利用機器學習提升風暴潮預報準確度。
- (3) 碳封存與地熱探勘：建立桃園碳封存場址三維地質模型，並與英、美頂尖大學 (如史丹佛) 建立跨國合作。於大屯火山區進行地熱探勘。

2. 發展去碳科技、綠色製造及循環經濟之前瞻技術，促進永續發展

- (1) 氫能與風電技術：建置氫能微電網示範場域，並引進德國氫燃料電池技術進行驗證。與緯創資通等廠商合作，氫能產學案已於 2025 年 12 月執行。完成離岸風機基礎地震動態反應評估與葉片自動檢測機器人初步設計。
- (2) 生質碳與負碳技術：建立多元農業剩餘資材資料庫，驗證生質碳具有二氧化碳吸附效能，並規劃示範場域。
- (3) 雷射驅動融合反應：證實質子加速可達 7-8 MeV 門檻，完成 alpha 粒子偵測平台校正。
- (4) 太陽能電池開發：三元有機太陽能電池研究成果已投稿至國際期刊。鈣鈦礦太陽能電池效率達 23.7%，室內光電轉換效率達 40%，創下全台紀錄。

3. 發展電子資通訊與人工智慧創新科技，促進產業數位與社會福祉

- (1) 氮化鎵 (GaN) 功率元件：完成 6 吋 GaN-on-Si 磊晶片，垂直崩潰電

壓超過 1700V，適用於 800V 電動車系統及 AI 伺服器電源。

- (2) 智慧能源調度：開發強化學習調度技術，使再生能源擾動率降至 4% 以下，系統成本節省 28%。爭取到台電（1 億元）、緯創（1450 萬元）及特爾電力（每年 2000 萬元）等產學計畫。
- (3) 永續工程材料：推廣冷/溫拌工法，刨除料回收利用逾 10 萬噸，減少碳排 15~25%，並獲得公共工程金質獎肯定。
- (4) 綠色製造與封裝：開發玻璃基板 TGV 技術與非破壞性應力量測系統，提升半導體製程良率。

4. 應用尖端科研技術，增進健康福祉

- (1) 醫學合作平台與人才培育：與三總（6 件）、慈濟（9 件）及部桃（10 件）完成合作計畫。開設 6 門動物實驗替代科技課程，培訓超過 150 人次；舉辦 29 場活動，共 750 人次參與。
- (2) 智慧醫療模擬平台：與台大、中榮合作驗證心血管即時監測與風險預測系統。開發 GFET 生物標誌辨識技術（如 NT-proBNP），已於北醫、中榮部署測試。與元太科技（E Ink）合作推動商品化。
- (3) 個人化健康與認知模型：與美國普渡大學簽署 MOU 並發表 2 篇論文。研發「每日點心」認知訓練 APP，並建立腦部活動大數據預測模型。開發出基於自適應方法（如 ERP、HHT）的黃斑部病變電生理指標。
- (4) 抗菌肽開發：開發機器學習模型預測抗菌肽活性，並獲國科會 290 萬元計畫補助。

（四）建構永續生態體系，善盡大學社會責任

1. 扮演智庫角色，提供特色專業諮詢與服務

- (1) 114 年度本校以大學社會責任（USR）作為實踐公共治理與社會創新的重要平台，正式啟動第四期 USR 三項計畫（mbhoyaw 復興、身生不息 2.0、遠距偏鄉早療），並結合高教深耕計畫培植三組校內 USR-Hub 團隊（大溪文創與人文教育、跨域智慧健康科技應用、農食為了你）。透過計畫與 Hub 團隊之分工協作，推動桃園市區域境內之跨域行動，促成地方創新與公共議題之整合回應。
- (2) 為強化本校社會實踐成果之可追蹤性與治理效能，於 114 年度推動校內 USR 與 Hub 團隊導入社會投資報酬率（SROI）影響力衡量與評估作業，完成利害關係人盤點及多場影響力訪談，初步建置本校

社會實踐之量化與質性衡量資料，相關成果已作為後續中長期影響力追蹤之基礎，並回饋至校務發展計畫之主軸關鍵成果指標（KR），促使校內教研量能更聚焦於區域發展、公共治理與永續議題，具體展現本校在社區公私協作、全國韌性防災及國際環境治理等面向之智庫功能與社會影響力。

2. 協力公部門的跨域協作：建立治理合作與人才培育機制

- (1) 本校以「以人文關懷為底蘊，以跨域融合為創新」為治校願景，實質深化與公部門之政策協作，114年5月與環境部簽署「氣候治理與綠領人才培育」合作備忘錄，8月與桃園市政府簽署「環境治理與智慧防災」合作備忘錄，正式建立跨層級公部門之合作平台。
- (2) 在具體執行成果方面，透過校內研究中心與行政單位分工推動多項人才培育與專業增能行動。本校於114年5月下旬辦理「環境部淨零綠領人才培育課程訓練班」，114年8月辦理「環教人員訓練班」，培育校內外學員具備溫室氣體盤查、管理與減量等專業知能，並協助地方工作者完成環境資源盤點與教學設計之增能與認證。相關培力行動有效支撐中央與地方政府於氣候治理、環境教育及智慧防災政策之推動。

3. 推展負碳技術與社會溝通：建置「碳封存示範場」

- (1) 延續前三期USR累積之場域經驗，持續協力桃園市政府、區公所及地方團體推動海岸帶永續發展，除於沿海地區辦理環境資訊監測、環境教育列車及地方創生行動外，114年度透過與桃園市政府簽署「環境治理與智慧防災」合作備忘錄，雙方進一步合作推動桃園濱海地區首座二氧化碳地質封存先導示範場。
- (2) 結合本校近兩年執行之國科會計畫（「CCUS 永續科學教育推廣專案」、「桃園碳封存場址地質化特徵與二氧化碳灌注風險評估」），選定觀音區環保科技園區永續資源館空地作為示範場址，實際執行地質檢測與二氧化碳地質封存試驗。相關成果已逐步確認在地碳封存技術之可行性與安全標準，並對接國際規範。同時，計畫過程中透過說明會、導覽與公眾參與活動，促進社會溝通與公民理解，成功鏈結行政、學術與地方社群資源，為桃園永續韌性城市治理奠定技術與社會基礎。

4. 關懷地方需求，深化師生在地認同與社會影響力：114年度本校第四期

USR 計畫團隊（mbhoyaw 復興、身生不息 2.0、遠距偏鄉早療）聚焦區域永續發展議題，實質推動社區、學校與第三部門之跨域協作，涵蓋科技整合、災害因應、能源教育與社會服務等面向。透過長期場域陪伴與專業介入，協助在地社群逐步累積氣候調適、產業創新與社會照顧之自主量能，並同步深化師生對地方議題的理解、參與及在地認同，擴展大學社會實踐的公共影響力。

(1) 深化部落地方感：建構防災、能源、環境及文化產業之永續動能

- A. USR 深耕型計畫「mbhoyaw 復興」長期陪伴復興區部落居民推動韌性社區建構，強化災害應變設備配置、環境判讀與社區自主防災能力。計畫團隊持續將本校師生專業導入部落學校與社區場域，逐年規劃並辦理 10 場以上能源減碳、永續環境、防災教育及微型地圖製作等特色課程，促進大學與部落學校之知識交流與文化共學。
- B. 114 年度由本校學生團隊設計之「小中大科學營」課程，成功串聯大學與部落學校學習資源，促進跨世代與跨文化的互動學習，並榮獲「信義房屋全民社造計畫」校園類楷模獎，具體展現學生參與社會實踐之成果。
- C. 在地方產業培力方面，計畫團隊持續與桂竹產業發展協會、林業保育署合作，推動「竹備料場」之營運管理，並結合「農村再生計畫」培力原鄉青年投入山林永續產業。相關行動已逐步建構竹產業前端物料處理與周邊低碳遊程之可能經營模式。114 年度團隊進一步完成竹廢料造粒測試之技術報告，探索生質能源循環再利用的可行性，並同步蒐集在地業者因應露營產業新法規所面臨之治理需求與實務困境，作為後續產業輔導與政策建議之基礎。

(2) 打造包容經濟生態系：推動影響力評估之數據治理

- A. USR 萌芽型計畫「身生不息 2.0」持續協力桃園地區身障機構，導入 Salesforce 系統工具，協助在地組織建構服務管理與影響力資料基礎，並促進校內師生實際參與社會投資報酬率（SROI）之數據應用與影響力管理。114 年度計畫團隊共辦理 6 場工作坊，提升在地非營利組織與身障職人在數位轉型與 DEI 治理面向之實務能力。
- B. 同年，計畫團隊偕同 7 家在地社會福利單位與社會企業，共同建

置全臺首個「共融 × 永續」市集平台，除完成網站建置外，亦推出 48 項兼顧就業友善與環境永續之商品，具體促進友善消費與包容就業。未來團隊將持續與桃園市政府青年事務局及社企中心合作，推動認證與輔導機制，擴大包容經濟生態系之影響範圍。

- (3) 跨領域專業整合之模式建置與驗證機制：USR 萌芽型計畫「數位偏鄉早療的社會實踐」整合資訊工程、生醫科技與特殊教育等跨領域專業，發展適用於遠距情境之 5G 智慧醫療與 VR 互動診斷系統。114 年度計畫團隊已與 13 間非營利組織及 5 所合作院校建立合作關係，並辦理 11 場地方啟蒙與模擬活動，已於新屋國小完成相關設備進駐與暑期陪伴活動之初步模式建置，同步進行場域驗證與成效評估。後續將透過實證資料，將研發成果轉化為可複製之標準化作業程序，以降低系統導入門檻，提升偏鄉早期療育服務之可近性與永續性。

5. 鏈結產官學研社，形塑在地合作網絡：114 年度本校持續積極鏈結產業、公部門、學術單位與在地社群，形塑多層次的在地合作網絡。透過校園場域向外延伸，將教學、研究與社會參與行動實質嵌入地方環境與文化脈絡，促進學生參與公共事務的深度與廣度，並累積可延續的區域合作基礎。

(1) 推動淨零綠生活教育計畫

- A. 建構百花川步道之歷史人文與生態資源為建構具校園特色之低碳生態遊程，本校於 114 年度申請並執行環境部「大專淨零綠生活教育計畫」，獲補助經費新臺幣 63 萬元。本計畫除延伸既有校園植物盤查成果，亦將調查範圍拓展至校園周邊高雙里社區之內厝子分渠步道，實質串聯校園與社區之自然與人文資源。
- B. 計畫執行期間完成 3 次步道植物盤查行動、1 場「百花川的歷史與人文」專題講座，以及 1 場共 15 人次參與之親子植物踏查活動，初步梳理百花川自桃園石門水庫經石門大圳、過嶺支渠流入校園之水文脈絡，並建立校園百花川與校外內厝子分渠之整體廊道地景認識。
- C. 在專業內容深化方面，本校中文系李瑞騰教授於 114 年 12 月之專題講座中，系統性介紹百花川之歷史形成與人文意涵，協助教職員生與社區居民理解校園日常景觀所承載之區域歷史脈絡。同時，

透過植物盤查與踏查行動，盤點生態廊道中五大重點植物（台灣欒樹、苦楝樹、樟樹、風鈴木、美人樹），以及內厝子分渠步道中所發展之四類互動地景（渠道、農田、埤圳、三合院），作為後續校內外自然踏查與環境教育設計之基礎素材。

(2) 連結文化局與地方國教資源：擴展學生地方永續參與

A. 以既有 USR 計畫之實踐場域與協作為基礎，持續擴展學生參與地方永續行動之多元管道，強化學生專長與區域發展特色之連結。114 年度本校延續推動「USR 桃海三生」沿海雙語導覽計畫，由學生組成課程團隊，帶領 30 位高中生與 24 位外籍生實地走讀桃園沿海場域（草漯沙丘、新屋石滬）。本次行動共完成 6 份沿海雙語導覽微旅行設計，參與高中生與外籍生分別給予 97/100 與 92/100 之高滿意度評價，學生雙語導覽團隊並榮獲校內第六屆公益服務獎學金優等殊榮，具體展現學生在公共溝通、跨文化導覽與地方知識轉譯之學習成果。

B. 此外，本校亦協力推動桃園市政府文化局「社區營造計畫」，以新屋老城為實踐場域，規劃街區、水巷、埤圳與老屋之地方踏查行動，帶領近 30 位學生、在地高中生與社區居民共同參與。相關行動並延伸為專書編輯與工作坊，完成《故城新韻 2.0：店家 × 水巷 × 埤圳 × 老屋》之出版成果，將地方踏查轉化為具體的文字紀錄與美學創作，深化學生與社區居民對地方文化與公共空間之理解與認同。

(五) 推動綠色節能，營造低碳校園

1. 融入綠色再生理念，促進環境永續發展

(1) 太陽能發電再提升計畫：依據行政院太陽光電推動計畫及配合教育部校園節能減碳輔導團計畫之執行，現已完成設置太陽光電發電設備容量為 4,015.09kWp。

(2) 校園重大工程：114 年辦理「科三館增建工程」、「工二館（2 期）資電院空間整修暨機水電改善工程」等案，依新建工程法令綠建築專章規範檢討相關設備（施），衛生器具、分離式空調系統等選用符合省水、節能各式標章，並運用既有建築座向、基地特性開窗，增進室內對流及通風效果，降低對空調系統之依賴，並兼顧採光功能。

(3) 推動淨零建築示範計畫：本校 114 年啟動第二教學大樓興建規劃，

基地面積約 7,580 平方公尺，工程總經費約 10 億元，以「淨零排放、智慧管理與人本設計」為核心，打造具前瞻示範性的校園建築。該大樓將導入智慧能源管理系統，結合低碳建材選用，並整合再生能源設施，提升能源使用效率並減少碳足跡。同時，工程全生命週期中納入建築資訊模型 (BIM) 與碳盤查機制，作為本校推動永續建築與低碳校園治理之重要示範場域與具體承諾。

(4) 校園減塑與廢棄物減量措施

A. 推廣使用循環餐具：全校各一級單位於各項會議中，114 年 1 月至 12 月，使用循環餐盒共計 5,819 個，未使用包裝飲用水及紙杯共計 14,983 人次。

B. 廢棄物減量措施：修正本校廢棄物管理辦法、改善校園資源回收暫存場之設置與管理、與學校各單位/館舍及相關清潔維護廠商溝通與宣導使用循環餐盒、循環杯及飲水站，推動源頭減量與分類設施等積極措施，並搭配每月統計追蹤與加強廢棄物分類管理，以降低一次性用品使用及整體廢棄物清運量。

2. 推展節能減碳策略，提升能源使用效率

(1) 加強節電措施及建置用水管理系統：全校約 4.7 萬盞 T5 燈具已全數汰換為 LED 燈具。此外，本校持續補助各單位汰換使用 10 年以上冷氣機為能效一級之變頻冷氣機；配合經濟部水利署補助計畫，113 年已導入水資源管理系統，全校建置數位水表 72 組及水位計 3 組，以期即時發現漏水，減少水資源浪費。114 年申請設置雨水貯集利用系統，並建立系統連線，強化能源使用效能。

(2) 強化智慧電網連結：行政大樓已建置智慧電力監控系統控制空調溫度及運轉時間，以行政大樓之智慧監控系統為基礎，將教研大樓教室冷氣及照明、科五館部份空調納入系統監控，並於學生宿舍、裝設太陽光電館舍及高耗能館舍安裝智慧電表，將館舍用電納入智慧監控系統進行監測。

(3) 綠色採購：114 年 7 月辦理年度採購教育訓練，宣導優先購買環保標章、節能標章、省水標章、綠建材標章及碳足跡減量標籤等對環境衝擊較少之產品，以提高綠色產品採購比率。另外同時鼓勵工程及勞務採購案之得標廠商辦理綠色採購申報並辦理污染防制設施之採購。經全校各單位以及得標廠商積極配合，本校 114 年綠色採購

達成度為 100%，總分 100 分（含勞務或工程採購案實施綠色採購申報件數 4 件及實驗室廢水集水井建置之加分項目申報）。

- (4) 推動減紙檔案備份機制：運用科技，藉由電子硬碟及雲端備份機制，取代早期列印紙本存於檔案庫房之傳統備份方式，免於大量複印紙本之浪費。另考量光碟片長期保存不易、使用壽命有限，為避免檔案無法讀取，已提前完成 113 年（含）前存於庫房電子儲存媒體檔案備份，檔案容量計 653GB。
- (5) 校園共享交通設施電動滑板車於 111 年 4 月 11 日起開始營運，提供校內短程移動多元選擇，有助緩解自行車違停亂象，並持續視實際使用狀況評估調整站點或增柱。

3. 降低溫室氣體排放，營造低碳綠色校園

(1) 推展校園綠生活減碳行動

- A. 114 年度本校以校園日常生活為行動場域，推動涵蓋食、衣、住、行之低碳綠生活減碳行動，透過具體活動設計引導教職員生將減碳行為落實於日常實踐，並回饋量化之減碳成效。
- B. 配合 114 年 4 月 22 日世界地球日「地球力」主題，辦理「地球五力」校園行動，吸引校內 100 位以上教職員生參與，並蒐集參與者於活動期間實踐之綠步、關燈、蔬食等行動資料，經推算共減少近 2 公噸 CO₂e 碳排放量，具體展現行為改變所產生之減碳效益。
- C. 本校 114 下半年度 10 月至 12 月份，申請並執行環境部「大專淨零綠生活教育計畫」之校園減碳行動，辦理「衣起尋寶」、「食在減碳」、「茶鄉巡禮」及「百花川低碳遊程」等主題活動，並結合「食在永續」與「百花川歷史與人文」2 場專題講座，深化教職員生對永續飲食與校園水環境之認識。各項行動所產生之減碳效益彙整如表 1。

表1：各項校園綠生活行動之減碳效益

| 校園淨零綠生活 | 參與人數 | 減碳效益 |
|-----------------|----------|---|
| 「衣起尋寶」二手衣物交換工作坊 | 14 位教職員生 | 參與者共交換 4 件長褲、5 件外套、7 個包包、11 件長袖上衣、7 件短袖、1 件短褲，相當於減少重購衣物的 902.76 kgCO ₂ e 排碳量 |
| 「食在減碳」低碳 | 15 位教職員生 | 參照、選用具碳足跡資訊網所揭陋之 |

| | | |
|-------------------|-------------------|--|
| 料理競賽 | | 食材品項進行烹煮。相較國際碳排數據庫（Our World in Data）之食材排放係數，共減少 1.58 kgCO ₂ e 排碳量 |
| 「茶鄉巡禮」社區低碳遊程 | 28 位職員、學生 | 參與者共乘遊覽車前往龍潭區茶鄉展開走讀踏查，相較單人機車通行往返，能減少 38.41 kgCO ₂ e 之排碳量。 |
| 「一童趣郊遊：百花川溯源」親子遊程 | 15 位職員、學生、校友、社區居民 | 帶領參與者走讀平鎮區高雙里社區的內厝子分渠步道，並規劃親子互動活動，500 公尺的走讀行程相當於減少機車代步的 0.75 kgCO ₂ e 排碳量 |

- (2) 建置校園碳盤查系統：本校永續發展暨社會責任辦公室及電子計算機中心 114 年 12 月共同建置「中大溫盤系統」，預計 115 年啟用，該溫盤系統得以對接校內各單位現有財產編號，俾各單位於 115 年進行組織內部主動排放、用電間接排放等排放源之排碳活動量、佐證資料之蒐集與彙整。藉以積極回應環境部 114 年所發布的「大專院校溫盤作業指引」，初步完成校內的碳盤查作業，期擘劃後續的減碳策略。

四、智慧校園，活力行政（含校務基金投資效益）

（一）智慧校務管理，打造行政亮點

1. 單位訪談、資料盤點，持續擴充校務資料倉儲

- (1) 以「議題導向」為核心推動跨單位合作：114 年度完成 12 項校務研究分析，涵蓋世界大學排名 4 項、教師研究表現 1 項、課程與教學成效 4 項、學生學習發展 1 項及校務資料分析 2 項等五大面向，前開各案均有成果報告詳如第 2 點「擬定校務研究議題」所列。另透過與相關行政單位合作議題分析（例如：教務處、學務處等），釐清研究需求並建立溝通與合作模式，將排名指標、教學創新、課程發展等分析成果，轉化為可供決策參考的依據。
- (2) 建置兩大系統整合校內外資料：與電算中心合作建置「中大校務研究 Open Data System」及「教育部校庫自動化填報與匯整系統」。「中大校務研究 Open Data System」整合學生學籍、課務及選課歷程資料，新增校園大數據資料倉儲視覺化功能，完成 UCAN 綜合資訊

與校庫資料統計分析，新增 18 張圖表，並提供完整線上操作流程（資料申請、審查、產出下載及計畫結案追蹤）。「教育部校庫自動化填報與匯整系統」完成 95 至 114 年度歷史校庫資料建置，共 96 張資料表，並完成 26 張表冊自動化填報作業。

- (3) 新增 8 項校際比較指標，提升資訊公開化：114 年度針對本校相對弱勢項目進行校際比較分析，新增 8 個量化指標校際比較表，包含境外新生註冊比、每位弱勢生平均助學金金額、學生獲學雜費減免人數比率、每百人辦理團體輔導場次、學雜費收入占總收入比率、營運活動淨現金流量占流動負債比率、速動比率及兼任教師總數。「教育部校庫自動化填報與匯整系統」作為校務公開互動式報表核心基礎，提供利害關係人多元管道了解學校辦學成效。
 - (4) 發展「校園大數據」圖形化平台提升數據治理能力：彙整倉儲資料將系統資料圖形化，114 年先進行 UCAN 綜合資訊、校庫資料統計圖表，提供校內教職員了解數據變化，作為精進校務治理參考。
2. 擬定校務研究議題：114 年度完成 12 項議題分析，涵蓋五大類研究面向，另盤點學生、教師、課程與校務四大面向關鍵議題，建立橫向溝通管道，支援各行政單位並提出政策建議。
- (1) 世界大學排名相關研究 4 項：針對 THE、QS、US-NEWS 等排名機構指標評分規則進行深入研究，確認未來填報策略並與排名機構保持聯繫。系統分析四大排名指標，盤點影響本校排名關鍵因素與 65 項策略作法，透過跨處室意見回饋機制，整合精實行動方案至 33 項並納入校務發展計畫。彙整近五年國際排名數據，分析本校與同儕學校相對表現，結果顯示本校於雇主聲譽、產學合作與教學成效具相對優勢，研究影響力與國際能見度仍有提升空間。
 - A. 「QS Subject Rankings a metrics-driven approach 如何利用 Elsevier 提升大學在 QS 排名中的表現」：詳細介紹 Elsevier 的相關與指標，如 SciVal, FWCI 等。
 - B. 「THE's Reputation Rankings 2025」：藉由大規模聲譽數據與高解析度新指標，本研究全面提升了全球學術機構評估的精準度與地域代表性。
 - C. 「本校各項評比機構之世界大學排名」：描述本校在 QS-WUR, THE-WUR, THE-Asia, U.S. News 等的排名趨勢，以及建議透過優

化師生比與國際生師比例、建置學者與校友資料庫以深耕學術聲譽，並藉由國際合作網絡提升論文引用影響力，落實校務永續發展。

D. 「QS 之 Subject Rankings」：比較本校與其他重要同儕學校如師大、台科、中山等的學科排名。

(2) 教師研究表現評估 1 項：「本校教師在 ScholarGPS 2025 之全球排名表現」，分析本校教師在 ScholarGPS 2025 全球排名系統表現。

(3) 課程與教學成效研究 4 項：

A. 分析學生資訊能力課程學習表現，作為課程優化參考，如「大學生資訊能力課程學習表現之探究」制度與政策建議，應整合學習成效分析與歷程資料庫，落實精準教學預警與資源配置；並推動跨單位協作，將資訊素養深植於各學科課程，強化學生跨領域應用能力。

B. 系統性彙整本校教師參與「教學實踐研究計畫」成果報告，分析學科領域分布、教學創新策略及資料類型，申請件數逐年成長、通過率穩定提升，如「114 年教學實踐計畫現況分析」建議，透過工作坊與多元升等制度激勵教師投入教學實踐研究，並藉由滾動式教學調整營造正向師生關係，以實證研究全面提升教學品質與計畫成效。

C. 分析「人工智慧跨域應用」學分學程發展趨勢、修課表現與畢業流向，結果顯示申請與修習人數持續成長，修課系所趨於多元，如「中央大學 AI 教育課程發展與學生技能職場轉化之研究—人工智慧跨域應用學分學程為例」。

D. 研究發現 EMI 課程中學生學科背景和入學方式與學習表現有密切關係，提供 EMI 推動和課程設計重要參考，如「探究多元背景學生於 EMI 課程學習之表現」建議，在確認 EMI 不影響學習成效的前提下，應推廣英語授課並輔以語言支持與即時反饋機制，同時依據學生背景與英語程度實施精準的客製化教學。

(4) 學生學習與發展研究 1 項：分析學生跨領域學習與學業表現關係，探討如何在鼓勵跨域探索同時維持學業進度平衡，如「跨學科探索與學業發展的相互影響：學術與畢業進度的平衡」，建請系所依據數據精準規劃各年段跨域學習機會，並針對跨域學習與畢業之關聯

性續行蒐集實證資料，以克服現有數據限制並優化課程配置。

(5) 校務資料分析與政策評估 2 項：

A. 針對教育部大專校院分析報告進行檢視，盤點本校在各項指標表現，特別針對相對弱勢項目提出改善建議，如「113 年度大專校院分析報告檢視」。

B. 分析本校國際化推動現況，盤點優勢與挑戰，提出具體策略建議，如「中大推動國際化的機會與挑戰」分析建議，透過建立國際化績效獎勵制度，並以 QS 名單為基礎建置人才資料庫，藉由數位管理與精準媒合，強化國際合作動能及校友鏈結。

上述研究議題提供行政優化與教學改進之實證依據，其研究議題與高等教育深耕計畫核心目標緊密相連，透過統計數據實證分析，協助各行政單位凸顯特色業務績效或優化行政流程，進而作為校內外相關行政領域標竿及媒體報導之亮點。

3. 校務政策建議回饋教學、學生學習、校務評鑑、校務中長程計畫

(1) 建立數據驅動的自我改善追蹤管考機制：透過校務研究推動委員會，持續審視優化校務各項指標。透過網站發佈推廣校務研究及政策建議，加強全校師生對研究成果認識，促進跨部門合作。

(2) 舉辦「2025 校務研究論壇」促成跨校交流：114 年 12 月 12 日舉辦論壇，以「數據治理與 AI 驅動的高教創新」為主軸，邀請台北科技大學、清華大學、陽明交通大學等校專家學者，從數據整合、AI 應用、治理創新、教育決策與人才培育等面向分享經驗。論壇吸引 34 所學校、81 人參與，成功促成跨校跨領域深度對話。本校校務資料管理平台於論壇中分享建置成果，展現跨系統整合、自動化填報等創新作法。

(3) 持續辦理校務研究增能課程提升數據分析能力：114 年結合 AI 應用趨勢，辦理「AI x Excel：職場必學數據分析術」兩場次，兩場皆報名額滿共 120 人次參與，邀請業界知名講師李燕秋老師授課，透過實例演練協助教職員掌握 AI 與 Excel 結合應用技巧，活動無進入門檻，促進校務研究方法在全校普及應用。

(4) 建立三方視角評估機制並落實數據驅動決策：從學生、行政及教師三方視角評估學習成效及計畫執行情況。量化指標管理方面，每學期彙整業務單位執行數據並公開展示，針對落後指標協助業管單位

尋求改善方案；質性指標管理方面，透過學期工作報告進行考評管控，於年度總檢時根據成果提送審查會議。透過數據驅動研究與管理，確保決策以可靠數據為依據，為教學改進、學生學習成效提升、校務評鑑及中長程規劃提供科學化實證基礎。

4. 善用雲端徵才系統，持續建立優質人才資料庫：本校自 109 年 12 月起透過「雲端智慧徵才面試系統-震旦雲 HRDA AI 面試服務」進行之線上收件及雲端面試作業，截至 114 年 1 月底，共蒐集超過 1,900 人次之求職者人才資訊，經檢討整體效益後，該系統已達成階段性目標，後續將由用人單位自行評估所需蒐集運用之資訊。
5. 加強專業核心職能，提升人力素質及公務效能：114 年賡續辦理行政職員專業能力訓練，培育其核心能力，辦理內容如下：
 - (1) 電腦職能研習：為使行政人員資訊能力與時俱進，提升服務效能，爰辦理 AI X Excel 職場必學數據分析術，總計參訓人次為 120 人。
 - (2) 公務人員數位學習組裝課程學習：為洞察時代趨勢及提升自我成長知能，並達成行政院規定之公務人員每人每年學習時數，辦理「政策能力訓練」10 小時組裝課程內容為「超高齡社會-自主、共融、共好新時代」、「【週日閱讀科學大師】如何種樹生碳權」、「零廢時尚：不可不知道的永續時尚趨勢」、「剩食的永續循環」、「探索生成式 AI 的應用與實際操作—ChatGPT 與他的小夥伴」、「認識性騷擾防治三法」、「哭泣中的樹與花-從日常中聽見伴侶心底話」；另「共通知能訓練與員工協助方案」10 小時組裝課程內容為「職場霸凌防治及處理定義篇 (A)」、「公務員法律責任個案檢討及防弊作為」、「公務人員如何維持行政中立」、「關懷他人及溝通技巧」、「家庭與工作的平衡及家務分工」及「親子關係與親職教養」，總計參訓人次為 122 人。
 - (3) 國際多益測驗綜合班及實用英語班：為促進校園行政國際化、鼓勵本校職員積極學習，有效提升英語能力，特訂立「本校 114 年度國際多益測驗綜合班推廣計畫班推廣計畫」及「114 年度實用英語班推廣計畫」，該課程為期 2 個月、計 18 堂課，參訓人數總計為 28 人。
6. 強化會計服務，提昇管理功能：114 年度會計業務研討會因考量深化會計研討會之效果，採線上課程方式辦理，參與人次共 150 人，宣導經費支用之正確法令觀念，提昇經費結報之行政效率，並定期公告月報、預決算等各財務報表及按月統整校務基金「不發生財務短絀計算」、「人

事費管制表」及「可用資金餘額分析」等管理性報表，提供校方掌握學校整體財務狀況，114 年財務狀況為實質賸餘，人事費用支出亦未超過最近年度決算收入百分之五十，且可用資金亦無過低等指標至教育部要求限期改善之情形，財務狀況尚稱穩健。

(二) E 化校務系統，強化網路防護

1. 擴充多雲整合虛擬桌面，提供高效而便捷的學習環境
 - (1) 透過虛擬化技術有效共享硬體資源，將個人電腦桌面虛擬化至雲端伺服器上執行。
 - (2) 提供 GPU 高速運算，提升統計分析、3D 繪圖及深度學習運算能力。
 - (3) 依據應用體軟體類別建置不同功能虛擬桌面，並提供配置 GPU 之 AI 運算環境，可供使用者進行深度學習應用開發。114 年提供 30 種不同類型應用軟體，滿足師生教學、自主學習需求。
2. 整合式的校務資訊系統，支援多元裝置操作的應用架構
 - (1) 完成「教務系統」開發：(A)課務專區-歷年課程查詢功能；(B)教學發展-計畫管理-統計報表；(C)學籍管理-學籍登錄作業(含服務櫃台-學籍登錄)；(D)成績管理-歷年成績單-A4 版(改版)；(E)成績管理-成績證明文件列印系統 API(改版)；(F)全國身障考試系統-獲取無障礙標章 2.1-AA 等級。
 - (2) 完成「學務系統」開發：(A)UCAN 單一帳號整合；(B)畢業流向調查；(C)導師輔導資源管理全新改版。
 - (3) 完成「總務系統」開發：(A)薪資管理-專任助理-造冊全新改版；(B)薪資管理-兼任助理-造冊全新改版；(C)撥帳管理-人員資料管理、月薪作業、印領清冊、傳票作業、零用金、離職儲金、扣繳憑單、統計報表之功能模組全新改版。
 - (4) 完成「研究發展系統」開發：(A)學術成果-中大機關代碼異常管理、Scopus 期刊黑名單管理，出國報告擴建案-報告稽催；(B)校內獎勵擴建案-清冊相關擴建；(C)加強實質審查(掠奪性期刊)相關擴建；(D)校內獎勵擴建案-校外申請人(新聘/中大講座)；(E)獎勵造冊整批調整流水號。
 - (5) 完成「人事系統」開發：保險功能模組(改版)-當月造當月冊、後造冊之功能模組開發。
 - (6) 完成「校務研究管理平台」開發：BI 管理系統整併至 IRSys。

- (7) 完成「全校綜合服務平台」開發：數位教職員、學生、校友證（管理端）API、身分驗證服務。
3. 提升雲端運算資源質量，完善資訊系統流量乘載能力：114 年度將舊設備中的虛擬機分批移轉至新設備，提供穩定及快速的雲端虛擬機服務。
4. 強化網路管理及資安防護，精進機房設備效能
- (1) 已更新校園骨幹路由器並購置資安設備 IPS，以提供高速穩定的網路環境，讓師生更便捷的使用 E 化服務、雲端系統、行動學習、智慧教學等各方面應用。
- (2) 為提升資安韌性，114 年完成新的防火牆設備建置及測試，確認符合各項防護需求；另於 114 年 11 月 4 日全校系統及網路管理小組會議中完成骨幹交換器的備援訓練課程，並於辦理業務持續運作演練（BCP）時與天文所合作演練替換現有運作之設備。

(三) 強化知名度與募款，提昇校友服務鏈結

1. 提升「中大」品牌知名度，強化優質學府形象：為提升本校知名度及優質學府形象，透過新聞發布，積極宣傳本校辦學理念與績效，提升媒體曝光率，本校 2025 年新聞網十大熱門新聞詳表 2。

表 2：2025 年本校新聞網十大熱門新聞

| 排名 | 日期 | 標 題 | 點閱 (中) | 點閱 (英) | 總點 閱率 |
|----|-----------|---|-----------|-----------|----------|
| 1 | 2025/1/16 | 海外台商捐資興學 中央大學獲建校以來最大筆捐款 | 25,573 | 0 | 25,573 |
| 2 | 2025/6/14 | 全球印刷電路板產業領導者 沈慶芳先生獲頒中央大學名譽博士 Global Leader in Printed Circuit Board Industry, Mr. Shen Chang-Fang Awarded Honorary Doctorate by National Central University | 7,339 | 1,061 | 8,400 |
| 3 | 2025/10/2 | CWUR 世界大學排名 中央大學連續五年穩居綜合大學第 5 名 CWUR World University Rankings: NCU Ranks 5th Among Taiwan's Comprehensive Universities for the Fifth Consecutive Year | 7,527 | 250 | 7,777 |
| 4 | 2025/8/1 | 中央大學新卸任主管交接 中大壠中等十位新任主管走馬上任 | 6,994 | 0 | 6,994 |

| 排名 | 日期 | 標 題 | 點閱 (中) | 點閱 (英) | 總點 閱率 |
|----|-----------|---|-----------|-----------|----------|
| 5 | 2025/9/22 | 止於至善、任重道遠 中央大學楊鎮華 講座教授獲教育部「師鐸獎」殊榮 | 6,350 | 0 | 6,350 |
| 6 | 2025/3/11 | 管理學院四十週年慶 表揚六位傑出校友 | 5,882 | 0 | 5,882 |
| 7 | 2025/9/10 | 115 年全大運史無前例北極引燃聖火 台 灣體育走向世界舞台 NIAG 2026 Lights the Torch in the Arctic for the First Time Showcasing Taiwan's Sports Spirit on the Global Stage | 5,070 | 101 | 5,171 |
| 8 | 2025/3/21 | 中央大學 13 項學科躋身 QS 全球榜單 地 球科學領域表現卓越 | 5,078 | 0 | 5,078 |
| 9 | 2025/9/22 | 台日韓三所中央大學簽署合作聯盟 共創 國際交流新篇章 Three "Central" Universities in Taiwan, Japan, and Korea Sign Collaboration Alliance to Advance International Exchange | 3,129 | 1,753 | 4,882 |
| 10 | 2025/2/19 | 中央大學攜手國泰投信企管系開課 13 位 專業經理人傾囊相授 | 4,756 | 0 | 4,756 |

2. 整合校內資源，擴大宣傳效益：整合本校學院和系所之特色，利用校內網站、社群媒體、中英文簡介、摺頁和校園導覽圖等不同管道積極宣傳中大特色，建立優良品牌形象，提升各界對本校認同度與好感度。
3. 多元網路行銷，不斷與時俱進：完成中央大學首頁改版，套用紫金標準色，提升學校整體專業形象。積極經營社群媒體（Facebook、Instagram、linkedin 和 X），以豐富多元資訊，吸引粉絲關注。發行《中大校訊》和《NCU Newsletter》中英文刊物，宣揚辦學成果和學術亮點。《中央大學新聞網》和《中央大學電子報》整合歷年資料庫，不斷地推陳出新。
4. 建置及維運校友交流平台
 - (1) 整合跨單位聯繫機制，強化校內外組織協作：為提升校友服務效能，辦理「系所校友業務交流會」，邀集各單位承辦人員成立「各系所校友情報交流站」。透過此跨單位溝通平台，落實資訊共享與資源整合，建構系所與校級並行之校友經營模式。
 - (2) 管理多元化數位互動平台，落實即時資訊服務：致力維運官網、校友總會及校史館平台，結合 Facebook、Instagram 及 LINE 建立全方位溝通矩陣。114 年度 Facebook 總發文 112 則，瀏覽量突破 53.3 萬

次；校友電子報（84-95期）每期精準投遞逾4.2萬名校友。透過即時回饋機制與貼心服務，顯著提升資訊傳遞效率與平台可近性。

- (3) 拓展海外校友交流，連結國際校友社群：積極強化海外校友連結，114年度8月赴北美西雅圖、舊金山及休士頓辦理5場活動（逾140人參與），10月於越南胡志明市辦理首場聚會（23人參與）。透過實體聚會強化海外聯繫密度，鞏固與海外組織之合作關係，逐步建構穩定之全球交流平台。

5. 深化校友情誼及互動，凝聚校友與母校認同感

- (1) 辦理多元校友活動，促進校友情誼與跨世代交流：校級部分協助校友總會推展多項大型校友活動，包含2025年新春團拜（約700人參加）、校友校是座談會（約50人參加）、大稻埕走讀活動（約16人）及南區校友餐會（約167人參加）等。同時鼓勵及支持各系所辦理回娘家與企業導師計畫，擴大校友服務之觸及面。全年各系所校友活動累計參與達3,679人次，有效深化校友與母校之情感連結。
- (2) 辦理值年校友回娘家，落實情感回歸與認同：配合110週年校慶，針對畢業30/40/50值年校友舉辦回娘家餐會，吸引170位校友重返校園。透過實體聚會強化校友與母校之連結，透過營造「回家」的情感氛圍，強化校友對母校的情感共鳴與認同感。
- (3) 推動跨世代經驗傳承，強化校友與在校生連結：結合體育與文化活動，辦理校友排球、男子籃球及女籃系際盃（共約62人次），串聯不同世代情感。此外，辦理3場「海外校友分享會」邀請傑出校友分享國際職涯經驗，吸引140位在校生參與，發揮典範影響力，達成傳承目標。
- (4) 數位精準關懷服務，維持雙向情感互動：持續透過系統發送各式電子賀卡，包括校友生日賀卡及端午、中秋、春節等節慶賀卡，並寄送其他關懷慰問與活動邀請信函。透過此管道，校友可直接回覆訊息提出需求或提供意見，有效維持母校與校友間之雙向互動，並增進校友對母校活動的參與意願與認同感。

6. 寄送募款訊息結合科技與人文，拓展募款計畫廣度

- (1) 持續每年併同《中大校訊》每半年一期同步寄送募款廣告宣傳，以及每年年底寄送新年電子賀卡關懷歷年捐款人。
- (2) 於募款網站公告募款訊息、宣傳募款專案、即時更新捐款芳名錄。

- (3) 於寄發收據時予捐款人時，同時寄送募款訊息小卡片，宣傳近期募款專案。
- (4) 提供學校舉行的藝文活動訊息，邀請捐款人蒞校共襄盛舉，擴大捐款人與學校的交流機會。
- (5) 114 年推出新募款專案，期待企業集團挹資支持教育，有鑑於捐贈者與本校初期合作之安穩感，暫時維持現有募款系統。

(四) 打造智慧系統空間，提供專業圖資服務

1. 發展圖書館雲端系統服務：為提升讀者使用與館藏服務環境，圖書館建置導入雲端服務平台系統，作為管理各項館藏的統合平台，讓讀者可以擁有更加便利之使用環境，並優化各項服務管理流程，系統採用與台灣聯大四校圖書館共建共享的方式進行，於 110 年 8 月上線服務後，111-114 年持續完成與政大圖書館介接、讀者離校功能擴充、優化讀者介面、強化讀者資安等工作，並具備多項效益：
 - (1) 系統功能完整，為當前國內第一與唯一具備聯盟整合查詢、代借代還與文獻傳遞功能之雲端服務平台系統。
 - (2) 透過雲端服務平台，圖書館可以去除原有之系統壁壘，強化聯盟館藏資源、讀者資料、管理內容的分享與合作。
 - (3) 透過系統強化聯盟合作，拓展圖書館館藏，大幅節省藏書空間與圖書購置費用。
 - (4) 提供各項館藏與讀者管理之整合管理平台，有效再造作業流程，並大幅降低資料延遲錯誤與人力負擔。
2. 建構安全舒適智慧環境，推動校園閱讀風氣：113 年規劃改善總圖書館研究小間公共安全，114 年完成設計監造合約，招標後預計 115 年第一季完成改善。配合 114 年 3 月計算機中心開發數位識別證 (E-ID)，10 月完成新門禁系統廠商評選，預計 115 年 1 月教職員生手機登入中大 portal 取得 QR code 後依此進出總圖書館，學生另可以 QR code 進出 K 中及進行座位預約報到。同時整併服務台及借還書櫃台，以單一櫃台集中處理閱覽指引及借書服務。
3. 搭配教研發展，徵集特色館藏：114 年延續以「人工智慧」為核心的多元主題，徵集跨領域相關圖書資源共 167 種，深化特色館藏並支援教學與研究；同時完成書目紀錄加值，運用 USMARC 505 欄位將圖書之目次建檔，並藉由加強檢索功能，提供篇章層級題名檢索，提升檢索

精準度與效率，共新增 328 筆加值紀錄，強化館藏利用與資訊檢索效能。

(五) 建構智慧校園，營造安全環境

1. 結合人工智慧物聯網，推動便利校園生活

- (1) 深化校園無現金支付轉型：因應數位經濟趨勢，「無現金收付」已為校務治理之重要指標。目前繳費系統已整合郵局劃撥、ATM 及網路匯款等傳統管道，並進一步導入超商繳費、行動支付 (Line Pay) 及信用卡等多元支付工具。在此基礎上，114 年起本校總務處先行試辦「無現金收款」，將總務處相關收費項目引導至繳費系統。114 年度總務處試辦成效顯著，累計受理 384 筆交易，收款總金額近 60 萬元，有效縮減行政流程並提升財務管理效能。
- (2) 建置智慧用水管理系統：113 年導入水資源管理系統，114 年進一步申請設置雨水貯集利用系統，並完成建立系統連線，期望達到即時發現漏水，減少水資源浪費，強化能源使用效能。
- (3) 實驗室管理雲端化：113 年完成建構實驗室管理雲端化包含化學品管理，方便資料查詢、收集紀錄並妥善保存。114 年增加建立化學品共享平台鼓勵實驗室分享閒置化學品，全年化學品贈與申請共計 16 筆，含毒化物及優先管理化學品，數量總計 68.995 公斤，不僅避免校園內大量貯存化學品，亦達到化學品減量，提升實驗室管理效能與資源利用效率。

2. 活化校地空間，促進資源有效運用

- (1) 本校餐廳與停車場設備日益老舊，為提升校園餐廳與停車場設施整體服務品質，利用促參模式，導入民間資金、創新規劃及專業經營能力，於 114 年 7 月 1 日委託「統一超商股份有限公司」經營並完成簽約，將校內四家餐廳及停車場臨停業務分階段進行點交。第一階段松果餐廳及女十四舍商場於 114 年 11 月 27 日開幕，除提供優質餐飲服務外，更導入全亞洲首創 EC 微型倉包裹自取櫃與 7-ELEVEN 最新一代智能 X STORE 無人店，為學校注入創新與品質並重的服務新模式。
- (2) 中大新村一區低密度校地使用之老舊宿舍，目前尚有 18 戶借住使用，騰空後不再借用。114 年拆除中大新村 39~42 號建築物，並新設機車停車場開放師生使用；該區土地將配合校務發展陸續規劃使用。

(3) 落實校園整體空間分配及管理機制，114 年度校屬轉置空間利用率為 96.55%（含教研大樓 5 樓校屬轉置空間）。

(4) 優化停車場地管理

A. 擴大汽車過夜停放區域：除原有可過夜停車區（客家學院平面停車場、溫水游泳池至北村側門路段車格、工程五館停車場，及中大新村）外，另於113年8月28日至114年2月28日增加「鴻經館後方（35格）」與「iHouse（12格）」等試行開放區域，共47格之部分車格。經113年10月15日至114年9月30日每日凌晨3時之車輛停放統計，兩區平均使用率分別為17%及50%，可滿足教職員工過夜停車之需求，爰自114年11月修正本校「校區車輛管理實施要點」，將試辦區域納入可過夜停車區。

B. 解決機車車位不足問題：114年完成本校後門警衛室旁及後門牌坊後方（中大新村一區）延伸機車停放區域，並於後門五興路370巷（女14舍與男7舍後方）增設機車停放區。另於工五館後方與衛星接受站間之樹林地規劃新設機車停放區域，以舒緩本校周邊熱門機車停放區格數不足之情形，同時於該相關區域設置停管系統，俾了解及收集停放需求資訊，未來亦將視校園各類車輛停放狀況滾動式調整。

(5) 結合全家便利商店舉辦之市集活動活絡校園，邀請小農、手作及文創攤位，提供教職員工生多樣性選擇，114 年累計 36 攤次。

3. 擴充強化校園支持系統，營造優質環境

(1) 提升校園道路品質：為改善行人與汽、機車之安全交通環境，114 年改善中大北村路口並拓寬進出校園之道路空間。工程於 114 年 7 月 15 日開工，10 月 12 日竣工，11 月 10 日驗收完成。

(2) 為推動校園多元化交通運具，114 年度已於校內設置 14 個電動滑板車站點，提供約 70 輛共享電動滑板車，供教職員工生及民眾使用；此外，校內現有 2 處 YouBike 站點（中央大學圖書館、中央大學依仁堂），並經桃園市政府交通局同意，115 年初增設第 3 處站點「中央大學國民運動中心」，進一步完善校園與周邊社區之公共自行車服務網絡。

(3) 自行車證之申請、領取已全面採電子簽收方式，達到無紙化並簡化行政流程之目的。截至 114 年底，本系統已發放約八千張有效自行

車證。

- (4) 逐年更換高壓用電設備：114 年辦理多處校園電力檢測及異常改善工程，包括：雷達站高壓變電站電力設備缺失改善工程、國際學生宿舍旁變電站 550KVA 變壓器漏油修繕工程、男 13 舍變電站不斷電系統及自動復閉器更新、文三館及依仁堂變電站 CTD 電容跳脫裝置設置工程、國鼎光電及客家學院自動復閉器更新工程、中大會館高壓配電盤 APR 控制線查修更新、男 13 舍變電站不斷電系統及自動復閉器更新、中大會館變電站 UPS 及自動復閉器更換、東區總變電站四相一體電驛設備故障汰舊換新、東區女十四舍迴路高壓設備修繕工程、東區總變電站 MOF 盤至 PT 盤高壓電纜汰舊換新案。另提出「穩定電網供電 10 年計畫」，114 年計畫第一期工程已辦理完成，預計 115 年辦理第二期工程，後續分年辦理校園整體電力改善工程，以提供穩定的用電環境。
- (5) 建立全校工作場所（含實習與實驗場所）環安衛管理機制
- A. 本校於112年6月通過ISO14001、ISO45001、CNS45001環安衛管理系統換證，通過驗證之環安衛管理系統證書有效期為115年4月10日。透過管理系統現場查核與自主管理制度，落實環安衛之管理工作，並於作業源頭進行風險評估，辨識風險種類與高低，藉由適切控管措施，降低職業災害發生。
- B. 教育部於114年3月下旬至本校進行「校園職業安全衛生管理系統」實務管理展延驗證審查，本校順利通過驗證展延3年，證書有效期至117年7月31日。
- (6) 職業安全衛生教育訓練：為確保本校新進與在職人員培養重視職業安全衛生之優質文化，本校於 114 年度共辦理一般職業安全衛生教育訓練 8 場、職場不法侵害及骨骼肌肉危害預防講座 5 場、化學品危害通識教育訓練 2 場、物理性及機械性危害預防教育訓練 2 場、呼吸防護教育訓練 1 場、輻射教育訓練 3 場、ISO14001 及 ISO45001 環安衛管理系統教育訓練 1 場、消防演練暨職業安全衛生法教育訓練 7 場，全校約 5,000 人完成教育訓練。

(六) 校務基金投資效益

1. 收取穩定利息收入：茲考量投資安全性，投資項目以存放公民金融機構定期存款為主。111 年至 114 年以降，因通膨等經濟因素，中央銀行

6 度升息，升息效應陸續反映在利息收益上，故 114 年利息收入 78,540,376 元，較預算數 50,000,000 元增加 28,540,376 元（增加比例 57.08%）。

2. 擬定投資計劃

- (1) 秉持永續穩健之投資原則，本校於 110 年 12 月 6 日啟動 ETF 第 2 期投資計畫，執行至 114 年 11 月底屆滿四年，投資總額約為 1.6 億元。114 年配息收入為 16,158,747 元，配息投報率為 6.78%【114 年配息收入 16,158,747 元 / 截至 114.11.30 累計投入成本 238,383,823*100%=6.78%】。
- (2) 為適時實現投資獲利並調節校務資金配置，本校第二期投資計畫於 114 年間進行投資處分，處分標的為「元大台灣卓越 50 基金」（簡稱 0050）。自 114 年 5 月 29 至 11 月 30 日止，出售張數為 2,950 張，淨收入 150,828,544 元，扣除平均成本 86,205,315 元，實現處分收益為 64,623,229 元，投資報酬率達 32.37%【出售收益 64,623,229 元 / 截至 114.5.29 出售前累計投入成本 199,667,834 元 *100%=32.37%】。

第三章 財務變化情形

本校自 86 年度起實施校務基金制度，即秉持著達成財務自主的目標，積極爭取產學合作計畫及外界捐款，提高各項資源使用效率，累積資金以投入教學及研究領域，希以有限資源追求學校之卓越經營。茲以 114 年度收支預決算差異情形及可用資金變化情形，進一步說明本校 114 年度財務變化情形。

一、114 年度收支預決算差異情形

本校 114 年度決算收入總計 55 億 8,274 萬 1 千元，支出總計 58 億 5 萬 5 千元，短絀 2 億 1,731 萬 4 千元，較預算短絀 2 億 3,423 萬 3 千元，減少短絀 1,691 萬 9 千元。有關本校 114 年度收支預決算差異情形，詳表 3，說明如下：

(一)收入部分：收入決算數 55 億 8,274 萬 1 千元，較預算數 48 億 5,721 萬 5 千元，增加 7 億 2,552 萬 6 千元，增幅 14.94%。

1. 教育部基本需求補助（經常門）：決算數 13 億 6,945 萬 5 千元，預算數 13 億 6,945 萬 5 千元，符合預期。
2. 其他補助收入：決算數 7 億 8,431 萬 9 千元，較預算數 6 億 1,710 萬 3 千元，增加 1 億 6,721 萬 6 千元，增幅 27.10%，主要係配合各級政府機關專案補助，實際收入較預期增加所致。
3. 學雜費收入（減免後）：決算數 6 億 5,773 萬 6 千元，較預算數 6 億 4,475 萬 7 千元，增加 1,297 萬 9 千元，增幅 2.01%，主要係學雜費收入較預期增加所致。
4. 產學合作、政府科研補助及委託辦理收入：決算數 23 億 4,543 萬 8 千元，較預算數 18 億 6,298 萬 9 千元，增加 4 億 8,244 萬 9 千元，增幅 25.90%，主要係政府科研補助及委託辦理計畫較預期增加所致。
5. 推廣教育收入：決算數 5,655 萬 7 千元，較預算數 5,015 萬元，增加 640 萬 7 千元，增幅 12.78%，主要係推廣教育計畫配合開班期程，實際收入較預期增加所致。
6. 場地設備管理收入：決算數 1 億 6,678 萬 3 千元，較預算數 1 億 6,143 萬 1 千元，增加 535 萬 2 千元，增幅 3.32%，主要係校內停車管理、借用場地及宿舍等收入較預期增加所致。
7. 受贈收入：決算數 5,827 萬 1 千元，較預算數 4,800 萬元，增加 1,027 萬 1 千元，增幅 21.40%。主要係依規定將民間捐贈現金購置之資產或受贈實體資產所提列折舊攤銷費用，隨同轉列受贈收入、廠商及個人捐贈款

項收入，致受贈收入較預期增加。

8. 財務收入：決算數 9,540 萬 2 千元，較預算數 6,151 萬 1 千元，增加 3,389 萬 1 千元，增幅 55.10%，主要係利息收入及 ETF 配息較預期增加所致。
9. 其他自籌收入：決算數 4,878 萬元，較預算數 4,181 萬 9 千元，增加 696 萬 1 千元，增幅 16.65%，主要係授權金、保險理賠等收入較預期增加所致。

(二) 支出部分：支出決算數 58 億 5 萬 5 千元，較預算數 50 億 9,144 萬 8 千元，增加 7 億 860 萬 7 千元，增幅 13.92%。

1. 教學研究及訓輔成本：決算數 25 億 6,850 萬元，較預算數 26 億 5,210 萬 1 千元，減少 8,360 萬 1 千元，減幅 3.15%，主要係擰節開支所致。
2. 管理及總務費用：決算數 3 億 2,024 萬 9 千元，較預算數 3 億 1,320 萬 6 千元，增加 704 萬 3 千元，增幅 2.25%，主要係水電費較預期增加所致。
3. 學生公費及獎勵金：決算數 3 億 1,894 萬元，較預算數 2 億 1,632 萬 4 千元，增加 1 億 261 萬 6 千元，增幅 47.44%，主要係配合各單位應業務實際需要報支，實際支出較預期增加所致。
4. 產學合作、政府科研補助及委託辦理成本：決算數 22 億 7,671 萬 2 千元，較預算數 16 億 3,404 萬 2 千元，增加 6 億 4,267 萬元，增幅 39.33%，主要係產學合作、政府科研補助及委託辦理收入較預期增加，支出亦隨之增加所致。
5. 推廣教育成本：決算數 4,846 萬 8 千元，較預算數 4,894 萬 1 千元，減少 47 萬 3 千元，減幅 0.97%，主要係擰節開支所致。
6. 場地設備管理成本：決算數 2 億 628 萬 3 千元，較預算數 1 億 5,266 萬 6 千元，增加 5,361 萬 7 千元，增幅 35.12%，主要係場地管理收入增加，支出亦相對增加。
7. 其他成本及費用：決算數 6,090 萬 3 千元，較預算數 7,416 萬 8 千元，減少 1,326 萬 5 千元，減幅 17.89%，主要係配合技術移轉授權期程及碩博士招生費用，實際支出較預期減少所致。

(三) 餘絀：決算短絀 2 億 1,731 萬 4 千元，較預算短絀 2 億 3,423 萬 3 千元，減少短絀 1,691 萬 9 千元，減幅 7.22%，主要係擰節開支所致。

(四) 資本支出：決算數 3 億 7,232 萬 3 千元，較預算數 4 億 1,819 萬 3 千元，減少 4,587 萬元，減幅 10.97%，主要係配合實際業務所需，動產、不動產及其他資產之實際執行數較預期減少所致。

表 3：國立中央大學 114 年度收支預決算差異情形表

單位：新台幣千元

| 項 目 | 114 預算數 | 114 決算數 | 差異數 | 差異% |
|----------------------|------------------|------------------|----------------|----------------|
| 一、收入 | 4,857,215 | 5,582,741 | 725,526 | 14.94% |
| 教育部基本需求補助(經常門) | 1,369,455 | 1,369,455 | - | 0.00% |
| 其他補助收入 | 617,103 | 784,319 | 167,216 | 27.10% |
| 學雜費收入(減免後) | 644,757 | 657,736 | 12,979 | 2.01% |
| 產學合作、政府科研補助或委託辦理收入 | 1,862,989 | 2,345,438 | 482,449 | 25.90% |
| 推廣教育收入 | 50,150 | 56,557 | 6,407 | 12.78% |
| 場地設備管理收入 | 161,431 | 166,783 | 5,352 | 3.32% |
| 受贈收入 | 48,000 | 58,271 | 10,271 | 21.40% |
| 財務收入 | 61,511 | 95,402 | 33,891 | 55.10% |
| 其他自籌收入 | 41,819 | 48,780 | 6,961 | 16.65% |
| 二、支出 | 5,091,448 | 5,800,055 | 708,607 | 13.92% |
| 教學研究及訓輔成本 | 2,652,101 | 2,568,500 | -83,601 | -3.15% |
| 管理及總務費用 | 313,206 | 320,249 | 7,043 | 2.25% |
| 學生公費及獎勵金 | 216,324 | 318,940 | 102,616 | 47.44% |
| 產學合作、政府科研補助或委託辦理成本 | 1,634,042 | 2,276,712 | 642,670 | 39.33% |
| 推廣教育成本 | 48,941 | 48,468 | -473 | -0.97% |
| 場地設備管理成本 | 152,666 | 206,283 | 53,617 | 35.12% |
| 其他成本及費用 | 74,168 | 60,903 | -13,265 | -17.89% |
| 三、賸餘(短絀)(註 1) | -234,233 | -217,314 | 16,919 | -7.22% |
| 四、資本支出 | 418,193 | 372,323 | -45,870 | -10.97% |
| 固定資產 | 311,543 | 332,505 | 20,962 | 6.73% |
| 無形資產 | 34,605 | 20,731 | -13,874 | -40.09% |
| 遞延借項 | 72,045 | 19,087 | -52,958 | -73.51% |

註 1：114 年度決算實質餘絀為：40,329 千元。

二、114 年度可用資金變化情形

本校 114 度期初現金及定存 41 億 9,300 萬 8 千元，當期經常門現金收入及支出淨增加 4 億 3,469 萬 3 千元，當期動產、不動產及其他資產現金收入及支出淨減少 2 億 1,188 萬 9 千元，當期投資淨增加 1 億 1,203 萬 2 千元，其他影響當期現金調整項目淨增加 2,170 萬 7 千元，合計淨增加 3 億 5,654 萬 3 千元，致期末現金及定存為 45 億 4,955 萬 1 千元。加期末短期可變現資產 2 億 1,175 萬 6 千元，減期末短期須償還負債 31 億 3,351 萬 3 千元，及資本門補助計畫尚未執行數 9,453 萬元，本校 114 年度期末可用資金為 15 億 3,326 萬 4 千元，較期末可用資金預測 14 億 99 萬元，增加 1 億 3,227 萬 4 千元，主要係出售 ETF 所致。有關本校 114 年度可用資金變化情形，詳表 4。

- (一)當期經常門現金收入及支出情形：當期經常門現金收入 57 億 1,808 萬 1 千元，支出 52 億 8,338 萬 8 千元，收支淨流入 4 億 3,469 萬 3 千元，較預計淨流入數 4 億 418 萬 8 千元，增加現金流入 3,050 萬 5 千元，主要係產學合作、政府科研補助及委託辦理收入、場地設備管理收入、利息收入及 ETF 配息增加，致淨現金流入較預期增加所致。
- (二)當期動產、不動產及其他資產現金收入及支出情形：當期動產、不動產及其他資產現金收入（教育部及其他政府機關補助收入）1 億 6,833 萬 4 千元，動產、不動產及其他資產現金支出（固定資產、無形資產及遞延借項等支出）3 億 8,022 萬 3 千元，當期動產、不動產及其他資產現金收支淨流出數為 2 億 1,188 萬 9 千元，較預計淨流出數 2 億 4,936 萬 6 千元，減少現金流出 3,747 萬 7 千元，主要係配合實際業務所需，動產、不動產及其他資產之實際執行數較預計減少所致。
- (三)其他資產負債等影響當期現金調整情形：其他資產負債等影響當期現金調整增減數，為上開經常門現金收支、動產、不動產及其他資產現金收支以外之其他影響現金數，包括長期投資 ETF 現金流入 1 億 1,203 萬 2 千元、增加短期債務、流動負債等現金流入 2,170 萬 7 千元。
- (四)期末短期可變現資產、須償還負債及資本門補助計畫尚未執行數：114 年度期末短期可變現資產為 2 億 1,175 萬 6 千元，較預計數 6,472 萬 2 千元，增加 1 億 4,703 萬 4 千元，主要係應收款項較預計增加。期末短期須償還負債為 31 億 3,351 萬 3 千元，較預計數 26 億 8,791 萬 7 千元，增加 4 億 4,559 萬 6 千元，主要係各類計畫尚未執行數(預收收入等)較預計增加。另資本門補助計畫（高教深耕計畫及教育部其他補助計畫）尚未執行數 9,453 萬元。

表 4：國立中央大學可用資金變化情形

單位：新台幣千元

| 項目 | 114 年 預計數 | 114 年 實際數 | | | | | |
|---------------------------------|--------------|--------------|-------|------|------|----------|----------|
| 期初現金及定存 (A) | 3,919,339 | 4,193,008 | | | | | |
| 加：當期經常門現金收入情形 (B) | 4,833,215 | 5,718,081 | | | | | |
| 減：當期經常門現金支出情形 (C) | 4,429,027 | 5,283,388 | | | | | |
| 加：當期動產、不動產及其他資產現金收入情形 (D) | 168,827 | 168,334 | | | | | |
| 減：當期動產、不動產及其他資產現金支出情形 (E) | 418,193 | 380,223 | | | | | |
| 加：當期流動金融資產淨(增)減情形 (F) | - | - | | | | | |
| 加：當期投資淨(增)減情形 (G) | -39,976 | 112,032 | | | | | |
| 加：當期長期債務舉借 (H) | - | - | | | | | |
| 減：當期長期債務償還 (I) | - | - | | | | | |
| 加：其他影響當期現金調整增(減)數(±) (J) (*2) | -10,000 | 21,707 | | | | | |
| 期末現金及定存 (K=A+B-C+D-E+F+G+H-I+J) | 4,024,185 | 4,549,551 | | | | | |
| 加：期末短期可變現資產 (L) | 64,722 | 211,756 | | | | | |
| 減：期末短期須償還負債 (M) | 2,687,917 | 3,133,513 | | | | | |
| 減：資本門補助計畫尚未執行數 (N) | - | 94,530 | | | | | |
| 期末可用資金預測 (O=K+L-M-N) | 1,400,990 | 1,533,264 | | | | | |
| 其他重要財務資訊 | | | | | | | |
| 期末已核定尚未編列之營建工程預算及固定資產預算保留數 | 0 | 0 | | | | | |
| 政府補助 | 0 | 0 | | | | | |
| 由學校已提撥之準備金支應(*3) | 0 | 0 | | | | | |
| 由學校可用資金支應 | 0 | 0 | | | | | |
| 外借資金 | 0 | 0 | | | | | |
| 長期債務 | 借款年 | 償還期間 | 計畫自償率 | 借款利率 | 債務總額 | 114 年預計數 | 114 年實際數 |
| 債務項目(*4) | 無 | 無 | 無 | 無 | 無 | 0 | 0 |

註：

- 現金及定存包括現金(含活期存款及自存入起三個月內到期之定期存款等)、流動金融資產項下存款期間三個月以上，一年內到期之定期存款與投資項下存款期間一年以上到期之定期存款。
- 經常門現金收入包括政府補助收入與學雜費收入、建教合作收入、推廣教育收入、資產使用及權利金收入與受贈收入等自籌收入，並扣除不產生現金流入之收入。
- 經常門現金支出係指支出效益及於當年之現金支出，如人事費、水電費、維護費及獎助學金等。
- 動產、不動產及其他資產現金收入係指各政府機關補助款屬指定用於增置動產、不動產、無形資產及其他資產等。
- 動產、不動產及其他資產現金支出係指支出效益及於當年及以後年度之現金支出，包括增置動產、不動產、無形資產及其他資產等。
- 流動金融資產係指預期於一年內變現之金融資產，但不含存款期間三個月以上，一年內到期之定期存款。
- 投資係指採權益法之投資、非流動金融資產及其他長期投資等，但不含存款期間一年以上到期之定期存款。
- 長期債務係指償還期限在一年以上長期借款等。
- 其他影響當期現金調整增(減)數，係指經常門現金收支、動產、不動產及其他資產現金收支、流動金融資產淨增減、投資淨增減與長期債務舉借及償還以外，其他影響期末現金之合計數。
- 短期可變現資產係指得於短期內轉換成現金之財務或經濟資源，包括：流動金融資產、應收款項及短期貸墊款。
- 短期須償還負債係指應於短期內支付現金之給付義務，包括：流動負債、存入保證金、應付保管款、暫收及待結轉帳項，但應排除屬指定用途捐贈款已提撥準備金之部。
- 可用資金係指學校帳上現金及定存加上短期可變現資產並扣除短期須償還負債與資本門補助計畫尚未執行數，係在衡量特定時點學校可運用之資金。
- 其他重要財務資訊至少應包括期末已核定尚未編列之營建工程預算及長期債務，係在衡量學校以後年度應(或很有可能)給付現金數額，其中由學校可用資金支應之營建工程預算與長期債務無法自償部分，將由學校期末可用資金、以後年度經常門現金收支結餘與動產、不動產及其他資產現金收支結餘等支應。
- 期末已核定尚未編列之營建工程預算係指可行性評估業經行政院或本部核定之營建工程，其截至當年底尚未編列完成之工程預算數，該等預算數預計於以後年度編列。
- 前項尚未編列之營建工程預算財源：政府補助係指由本部或其他政府機關補助；由學校已提撥之準備金支應係指由不包含於現金及定存內，已提撥之改良及擴充準備金或其他準備金支應；外借資金係指向銀行舉借長期債務支應。

第四章 檢討與改進

為確保教育績效目標達成及校務基金運用效益，本校透過常態性內部檢核機制與外部專業驗證，定期檢視並掌握各運作層面年度工作重點之推動狀況，適時發現問題並即時檢討、調整推動做法，促進自我改善與提升。

一、學生為本，博雅專精

(一) 立基學生為本，發展創新教學

1. 整合跨域生態支持系統，發展教學創新

- (1) 推動系院校教學創新計畫串聯，以完備教學支持系統：114 年度除地科學院以外，每院均已建立 2 位以上教學種子教師，透過完備的教學設計與成效評估計畫執行，成為各院的教學典範與推動種子。
- (2) 以教學實踐研究為導向建立教學專業審查機制：114 年度共邀請 4 位外部專家，辦理 20 次包括不同領域之教學專業諮詢。透過專業審查人才資料庫建立，以具體的教學評估項目，建置教師外部與內部評估機制，並持續以此機制協助教師進行個人教學自我評估與調整改善的參考。
- (3) 以教學議題建構教學增能與共學，並延伸至新聘教師之傳薪：114 年度辦理 6 場次教學議題共學討論會，並邀請 18 位實踐研究計畫教師，藉由教學問題的解決設計與成效評估，與校內教師形成共學的討論會，冀未來形成各類教學法的教師社群。
- (4) 持續完善創新教學成果平台：114 年度已在各面向的教學問題與教學議題，建構教學實踐研究 8 個教學範例，並逐完備教師手冊，供作未來新進教師從事教學設計時的研究手冊，藉此豐富校內教學資料庫與知識庫。

2. 導入回饋機制，完備跨域學習修課藍圖

- (1) 114 年全校大學部學生修畢跨域學程比例達 21%，已達成目標值。
- (2) 深化「數位人文」—引導學位派學生技術升級：針對表現優異的經濟系與文管客院學生（學位導向族群），雖然具備深厚的學科底蘊，但數據顯示其在數位工具的掌握上仍有強化空間。未來將透過導師輔導與課程地圖推薦，引導此族群修習「人工智慧應用」或「商業數據分析」類微學程，使其「人文/社科軟實力」能結合「數位硬技術」，

培育出具備敘事力與技術力的 π 型人才。

- (3) 啟動 115 學年度新制「跨域探索修課機制」：盤點數據發現，部分工科系所（如土木、化材）之跨域參與度仍偏低。為解決系所間發展不均問題，並賦予學生主動探索的實質空間，預計於 115 學年度將推動修訂各系必修科目表，新增「跨域探索」修課規範，以制度化的推力，協助被動學生踏出跨域的第一步。
 - (4) 本校註冊組透過學籍大數據分析，已精準識別出不同跨域路徑的輔導需求。未來將持續擴大此分析模式至其他學院，落實以數據驅動（Data-Driven）的教學決策。
 - (5) 114 年共有 7 位學生完成校學士申請並全數通過，呈現多樣化的跨域模態，包括社會科學 x 資訊應用、材料能源 x 社會創新、土木工程 x 生物科技、神經科學 x 數據行銷、智慧機械 x 太空工程等跨院系組合。學生以興趣、職涯與社會需求為出發點，不僅重新組合跨領域課程以建構專屬的能力養成藍圖，並展現積極的跨域整合與問題解決能力，充分展現培育多元人才的可行性與前瞻性。
3. 增設跨域創新課程，豐富彈性跨域學制
- (1) 透過教師交流活動與社群共學，建構跨域教學平台，提供教學交流與成果展示，並建構教師跨域合作的實踐系統。114 年度共計辦理 13 場教師教學跨域交流活動，並藉此建立群英教師共學社群、教學實踐研究教師社群、優學院導入 AI 輔助教學教師社群等，創造校內教師教學交流與資源共享平台。
 - (2) 為提升本校課程多元性，設置跨領域微學程，114 年度新增 4 門微學程，擴大學生跨域修讀選擇，修讀微學程課程學生達 3,333 人次，後續將持續推動辦理。開設之領域專長模組課程以主題明確為原則，課程結構須包含基礎、核心及總整三類型，學生修習 12 至 16 學分即可取得該模組。考量目前碩士班學生可修讀之領域專長模組課程數量偏少，期盼進一步擴充選課彈性，將持續加強推動各學系進行課程盤點與規劃。
 - (3) 學院層級之探索課程開設數量與引導功能尚不足，學生跨學院修讀仍面臨選課門檻高、修課路徑不易理解等問題，亦較難形成對跨領域學習與未來發展方向的整體想像。未來宜擴充學院探索課程之開設量能，規劃具「導航性」與「學習地圖」導向之課程設計，系統性

說明各學門核心能力、跨域銜接路徑及潛在職涯發展，以降低學生跨域選課的不確定性，並促進其早期且有方向性的跨領域探索。

- (4) 目前跨領域課程多著重於學術知識整合與探索導向，與產業實務及職場情境之連結仍有提升空間，學生對跨領域能力如何銜接未來就業樣貌的理解有限。未來宜強化產業接軌課程之規劃，引入業師協同教學、實務專題、企業實習與真實案例導向學習，並結合新興產業趨勢與跨域職能需求，協助學生將跨領域學習成果具體轉化為可應用之職涯能力，提升跨域修業的實用性與就業競爭力。
- (5) 各系之輔系取得學分數在 30 學分以下者已提升至 90%(原設 87%)，然而雙主修取得學分數在 75 學分以下者為 73% (原設 77%)，以及雙主修無須修習系選修者 50% (原設 67%)。後二項未達預期目標，未來仍須繼續努力推動跨域學習相關配套措施，期以減輕修課負擔，提高學生參與跨域動機與誘因。
- (6) 雖然 112 年大幅調降學分門檻成效斐然，但 113、114 年數據顯示成長趨緩。深究其原因在於「課程結構」尚未完全鬆綁，例如仍有一半學系要求雙主修學生修習系選修，加上排課衝堂的結構性限制，導致學生雖有意願卻難以實踐。放寬自主學習環境勢必衝擊傳統主系的專業框架，如何在維持一貫的學術嚴謹度（主系專業）與賦予學生更多探索空間（跨域彈性）之間取得新平衡，是持續改革之重點。
- (7) 研究生端研究與課業繁重，導致對跨域政策「看得到、吃不到」，申請停滯。大學生端普遍存在「起步熱、續航冷」現象，缺乏長期的支持系統來維持修課熱情直至取得資格。本校學生特質傾向安穩保守，對於跨出本科系、接觸社會異質領域的動力不足。

(二) 厚植專業基礎，強化自主學習

1. 推動全校數位科技相關微學程，培育學生程式應用及數位科技基本能力
 - (1) 114 年度本校微學程設置辦法已完成滾動修正，新增規範如「各跨領域微學程修讀年限依各單位訂定選修辦法為主，欲申請延長修讀者應於每學期開學一個月內提出，且不得因修習跨領域微學程而延長修業年限」。未來將依實際辦理情形持續優化本法規，以利微學程之推廣。
 - (2) 114-1 學期曾修讀數位科技跨域學程人數達 1,336 人（比例達

10.61%)，後續將持續推動本校各單位開設微學程及學分學程相關課程，並宣導鼓勵學生修讀。

- (3) 通識教育中心「人工智慧跨域應用」學分學程，規劃理工及非理工跨域修課路徑，增加提升非理工科系修讀程式設計機會，114 年度修讀程式設計相關課程開設 35 班次，總修課人數達 1,729 人次，將持續落實。
- (4) 本校「非理工科系程式相關課程學生修讀比例」自 109-2 學期起呈現動態成長，114-1 較 109-2 學期成長 13% (如圖 2)。

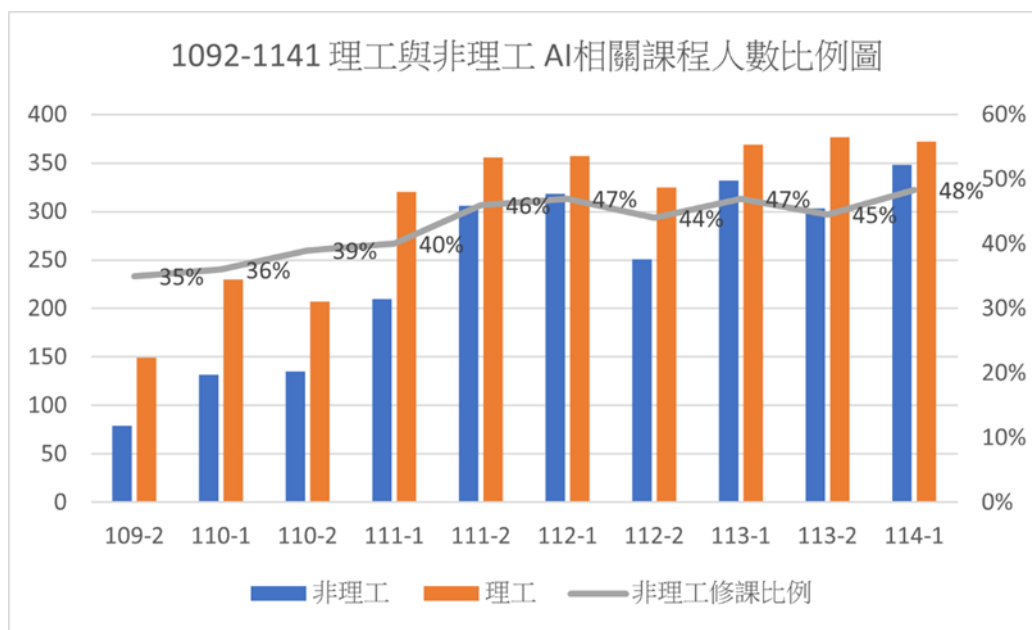


圖 2、理工非理工修讀比例圖

2. 強化學生敘事與表達知能，優化學生社會溝通能力：本校大一國文課程規劃有別於多數大學共同必修課程，於「中文寫作」課程中以「實務應用」為核心主軸，由大一國文教學研究中心規劃六大單元，涵蓋履歷自傳、報導、企劃等面向。近年逐步導入業師協作與多元評量機制，強化學生實務書寫與口語表達能力，並依課程回饋持續進行教學設計之滾動修正。同時，透過教師培力與課程交流機制，逐步累積教學實務經驗，提升整體課程品質；並結合講座、工作坊與跨域活動，持續引導學生深化閱讀理解、寫作表達與人文素養，強化其於學習與未來職涯發展中之溝通能力。
3. 精進學生英語及非英語第二外語學習，促進國際互動能力
 - (1) 為提供本校教職員生多元英語學習資源，寫作中心辦理多種英語學習活動，114 年共辦理 25 場自學活動，參加人次共計 1,120 人，包

含：商業英文寫作系列工作坊(共 5 場，參加人次共 226 人)、Cultural Corner 文化角活動(共 10 場，參加人次共 586 人)、Happy English Hour 自學活動(共 5 場，參加人數共 216 人)以及 114-1 新增活動 Smart Talks Studio 深度議題討論活動(共 5 場，參加人數共 92 人)。最受學生歡迎之主題為英文簡歷書寫、英文求職信與自我推薦函書寫、培力英檢寫作考試小技巧，115 年度將持續辦理，並加入更多相關主題活動，如：短期出國遊學分享以及深度議題討論活動，提供更多豐富英語學習活動，提升英語學習力與動機。

- (2) 114 年度參與外語學習活動學生共 5,665 人次，已達成預定目標，原設置於舊圖書館之英語自學中心，配合總圖空間規劃與人員編制重整已於 113 年 11 月起關閉，語言中心將增加線上自學資源，廣泛宣傳線上模擬試題資源，使學生能督促自己練習英檢及口說。
 - (3) 本校第二外語學生修課狀況非常踴躍，114-1 學期共開設 35 班第二外語課程，修課人數共計 1,451 人。另 114-1 學期，上下學期增開 1 班日語三 A 進階課程，修課人數穩定。
4. 推動全英語授課 (EMI)，養成專業領域雙語人才，提升學生產業競爭力與國際競爭力
- (1) 針對校/院級執行 EMI 的相關法規，持續滾動修正檢討，目前「全英語授課課程獎勵辦法」、「國立中央大學教學觀課作業要點」仍持續提案修改中；本年度完成的系統和配套措施為擴充雙語中心組織，增加國際處之國際交流組。每月舉行雙語教學推動資源中心例會，並辦理包含各學院行政人員的行政小聚。
 - (2) 具有英語及專業兩種能力：依據教育部要求大學部及研究所日間學制修讀 EMI 課程學生人數比率及其修讀 EMI 課程學分比率上，114 年本校本國學生 EMI 修課學分數 $\geq 30\%$ 比例為 $21\% = 1966/9316 * 100\%$ 。足見學生以英語進行專業學習並達到不錯的適應度。各學院亦逐年提升 EMI 修課比率，彰顯本校於雙語計畫推動上的正面效益。
 - (3) 114 年持續積極參與教育部與 Fulbright Taiwan 合作之教師海外師訓計畫，截至 114 年共計 17 名教師薦送美國大學深造。多位教學優秀教師積極參與培訓，分享個人專業與授課心得，不斷拓展教師的國際視野，促使 EMI 師資形成良性循環成長。為提升 EMI 整體品質，也

與 IR 辦公室合作開發師生問卷，透過系統性資料分析，持續改進教學策略與 TA 輔導制度。截至 114-1 學期止，本校通過他校系統化教師培訓認證教師已達 108 人；114 年實體觀課課程計 131 門。

- (4) 具有國際移動力與國際競爭力：本校各學院將持續積極推動雙聯學位、交換生計畫及海外研習等機制（如理學院鼓勵大三起參與研究並提供國際會議補助、光電系與多所國外大學簽訂雙聯學位與交換協議，聘請外籍教授定期開設 EMI 專業課程、資電學院廣泛簽署海外合作協議，推動跨國學術交流與實習、生醫理工學院除傳統交換計畫外，亦提供海外雙聯學位、短期課程、實習及國際競賽等多元機會），以強化學生跨文化交流、英文應用能力、期能招收更多國際生及擴增本校雙語教學量能。
- (5) 雙語中心與 Fulbright 顧問團隊採行新的協作模式，每月合作舉辦至少一場教師 EMI 增能工作坊，共計 13 場、180 人次參與。此外，中心媒合各院邀請顧問團隊合作規劃 34 場工作坊或活動，以支持而非主導之推動策略充分激發院系自主性與創新能量，鼓勵各院發展出貼合自身專業特質的 EMI 課程模式，形塑具院特色之雙語教學方案。
- (6) 精進學生自主學習能力：在雙語中心統籌下，各學院持續積極推動學生自主學習社群，強化 EMI 課程的學習成效，如 114 年工學院成立 8 個學生社群辦理 53 場自主社群討論會議；理學院開設院 EAP 學生如物理系「實驗物理英文」、化學系「化學中的英文」；成立 7 個學生自主學習社群，辦理 11 場自主社群討論會議，共 327 人次參與；資電院網學結合語言中心完成 ESP 教-大型語言模型的教育應用。舉辦英語自主學習活動 9 場，303 人次；生醫理工學院，辦理普通生物學 EAP 課程。自辦「英語衝刺班」20 餘位學生參加，共 6 位學生通過 B2；全院畢業生英檢通過率達 94%，其中聽讀能力達 B2 以上者比例為 40%。管理學院推動全院「國際學習護照」，系統性紀錄學生參與 EMI 課程、英語學習活動及國際相關培訓之歷程，大學部計 73% 學生獲得英語優等獎與國際菁英獎。
- (7) 114 年本校推動所有學院加入申請教育部 EMI 計畫，共有三組將於 115 年向教育部提交申請，分別為生醫理工學院一組申請醫農領域；工、理、資電、地科學院一組申請工程及應用科學領域；文學院、管理學院、客家學院一組，申請人社領域 EMI 計畫。

- (8) 寫作中心設置自學空間，可提供學術英文相關書籍供閱覽，並提供全校教職員生學術及計畫寫作之諮詢。目前，最受歡迎之活動為英文簡歷書寫、英文求職信與自我推薦函書寫、培力英檢寫作考試小技巧等，114 年度持續辦理前述活動，並加入更多相關主題活動，如：短期出國遊學分享與交換學生分享講座，共計 4,243 人次參與。
- (9) 大一英文融入專業共同科 EMI 銜接教材，佔課程總時數約 9 小時，截至 114-1 學期末，已完成包含：微積分、普通物理、普通化學、普通生物、企業概論及數位邏輯導論等六種教材及評量試題。依學院需求為主，教師得先選擇 2 門專業共同科 EMI 銜接教材授課，並於 114-1 學期末實施學生之回饋意見調查，作為製作 114-2 EMI 銜接教材及課程實施型式調整之依據。
- (10) CEFR B2 自評問卷：已完成 113 學年度前測與後測之學習成果；完成 113-2 學期及 114-1 學期之三大核心學習自評問卷。除此之外，參與培力英檢應考人數及到考率比例提高（詳表 5）。

表 5、114 年度培力英檢到考率

| 學期 | 測驗別 | 應到人數 | 實際到考人數 | 到考率 |
|-------|-------|-------|--------|--------|
| 113-2 | 口說 | 659 | 449 | 68.13% |
| | 寫作 | 659 | 459 | 69.65% |
| | 聽力與閱讀 | 661 | 443 | 67.02% |
| 114-1 | 口說 | 642 | 593 | 91.75% |
| | 寫作 | 642 | 607 | 94.60% |
| | 聽力與閱讀 | 1,130 | 965 | 85.40% |

(三) 營造跨域環境，培育創意人才

1. 建置跨域自學諮詢系統，支持學生發展適性學習計畫

- (1) 114 年共輔導 25 組學生完成自主學習社群計畫書，另輔導 7 位學生提出跨領域校學士修業計畫書。未來將擴大學習規劃會談服務量能，提供全校更多學生學習方法、資源與計畫之輔導資源，並視學生需求導入課業輔導、跨領域修業、彈性自主學習等資源，以支持其自主學習計畫之實踐。
- (2) 114 年共 7 位跨院學生提出並通過跨領域校學士修業計畫書，未來將透過校學士輔導機制，支持學生逐年發展多元學習歷程檔案，並在跨

領域自主學習相關成果展展示其學習成果與心得，促進更多師生相互交流激盪。

2. 精進創意與創業學程群，永續創意人才培育：114 年「人工智慧跨域」學分學程開設 AI 跨域應用及程式設計等課程，結合 SDGs 議題指標與智財權工作坊，透過實作互動引導學生整合跨域能力，將程式語言與智財權思維實際應用於專題，兼顧社會實踐目標，培育具行動力與永續思維之創意人才，將持續深化相關專題課程。
3. 完備學生社群支持系統，實現創意實作能力
 - (1) 自主學習成果與課程的銜接仍待深化：114 年社群總數累計 82 個，部分學生社群之創意實作成果仍以單次活動或短期展演為主，與正式課程、跨域修業或職涯發展的連結尚未完全發揮。未來將加強學生社群與微課程、跨領域課程、彈性修業及校學士制度的串接，引導學生將社群成果轉化為學習歷程、專題研究或跨域修業成果，並透過成果展、簡報競賽與外部資源媒合，提升創意實作成果的延續性與實際影響力，促進學生由學習實踐邁向未來發展。
 - (2) 強化課程的知識連結與延伸：114 年社群跨校活動共 2 場，包含 GDSC 跨校聯合舉辦資安體驗營、劇聚之 Who-Ga-Sha-Ga 公演活動。過去學生社群的學習多單點式，且與課程鏈結薄弱，將在社群錄取排序上，列入「課程專題、參與競賽、跨領域應用、課程實作」為優先項目，引導相關課程學生能深化課程的知識，將所學應用於環境與社會議題中，提升學習的深度與影響力。

(四) 推展職能輔導，提升就業能力

1. 強化實習輔導與成效評估，推動健全實習制度
 - (1) 積極結合系所資源鼓勵學生參與實習，並拓展海外企業實習合作對象，增加學生海外實習的機會。
 - (2) 持續精進實習平台網站優化，提供學生多元實習媒合管道。
2. 協助個別化學生生涯需求，發展多元職涯輔導：參考 114 年「職輔成效評估問卷」之學生回饋結果，瞭解「學生經參與職輔活動後一年之狀態與改變」，與「不曾參加過職輔活動大三學生」生涯意向。於每年 2 月進行線上調查蒐集兩母群體學生意見，以利調整職輔活動之課程設計，並藉此線上活動宣傳職涯資本累積重要性與提升規劃個人生涯發展意識。

3. 完善畢業流向追蹤機制，提供職涯發展進路分析與回饋

- (1) 畢業滿1年、3年、5年流向調查達成校定回收率，降低各系所、各學制及全國平均回收率之差距。礙於近年詐騙猖獗，穩定畢業後問卷回收率的難度提升，投入的時間及經費成本皆略有增加。下期擬加強在校生宣傳，調查結果回饋對象除教學單位外，也需逐步擴及學生本身幫助其職涯規劃。
- (2) 將持續提升畢業資料的管理、提取運用的完整度及便利性，呈現畢業後職涯發展現況，逐步結合在校學習歷程相關資料，協助校務發展及教學評估分析。

4. 多元化校園徵才系列活動，建立學生與職場接軌的橋樑：持續拓展合作企業之產業類別，包含境外生留臺實習機會或人才招募，擴大企業博覽會舉辦規模，招攬更多參展企業數量，提供本國籍及境外學生求職更多樣化的選擇。

(五) 接軌國際互動，拓展移動能量

1. 促進多元文化活動，強化國際交流

- (1) 本校推行「本籍生國際移動力訓練方案」，持續辦理多場線上與實體出國研修說明會，並邀請海外駐台機構到校宣傳，吸引更多學生參與國際交流活動，同時擴大辦理多元文化交流活動，提升學生國際視野，及出國研修意願。114年度共有857人完成認證。
- (2) 本校積極推動學生參與國際交流，重點項目包含了交換學生計畫、雙聯學位計畫、海外短期課程、研究生出席國際會議及參與國際研究計畫等，114年度學生總出國人數為768人，較113年719人成長了約6%，並預計每年以5~6%穩定成長。
- (3) 在積極招生的努力下，113學年度外籍博士生人數佔全校博士生人數近3成。每年積極參與海內外教育展，拓展姊妹校數目均有成長，至114年已與42國341所全球知名學府簽約，展現中大國際化卓越成果。

2. 營造友善國際環境，拓展境外招生：持續完善國際學伴輔導機制，擬訂種子培育計畫，擬定輔導流程及工作手冊，並進一步完善評選及輔導成效考核機制，促使此計畫成為本校國際化校園之特色之一，提升境外招生成效。

二、學術領航，躍升國際

(一) 凝聚跨域特色，拓展學術連結

1. 強化跨域團隊整合，對接全球科技發展
 - (1) 114 年度共補助 8 組跨域種子團隊及 2 組指標型計畫團隊，115 年將持續推動跨域研究團隊發展及激勵優勢研究指標型計畫爭取。
 - (2) 114 年國際合作計畫件數與去年相近，計畫金額成長 20%，未來將持續推動國際合作。
2. 統整國合前瞻趨勢，提高國際優勢連結：為鼓勵跨領域研究團隊爭取大型或指標型計畫，本校 114 年參與教育部國家重點領域國際合作聯盟共 6 件，未來將持續配合政府政策，推動國際計畫執行。
3. 多元學術交流型態，活化國際互動模式：114 年推動與日本之學術互訪，115 年冀能促成與美國華盛頓大學及印度之互訪，吸引國際人才交流，創造跨域合作機會，並推動校內跨領域交流，為研究團隊注入新能量。

(二) 完善師資結構，強化人才留/攬

1. 完善人才結構分析，提供決策參考：114 年結合 SciVal 資料庫與校內研發系統，持續新增 h-index、h5-index、論文發表於頂尖前 10% 期刊占比、論文被引數達全球前 10% 占比等指標，以發掘各領域具發展潛力、學術表現優異或具國際影響力之人才，115 年將持續進行多面向的檢視與分析，提供校方及各院、系（所）作為攬/留才評估之參考，避免研究斷層，強化研究競爭力。
2. 推動多元延攬機制，招聘優秀研究主力
 - (1) 本校以每年延攬至少 1 位玉山學者、玉山青年學者或同等級學者到校服務為目標，以提升整體國際知名度與學術競爭力。114 年度新延攬玉山學者 4 位（物理學系江台章教授、高能與強場物理研究中心彭仁傑教授、羽澄昌史教授、認知神經科學研究所劉正邦教授）及玉山青年學者 1 位（大氣科學學系朴春星助理教授），成果亮眼，將持續推動。
 - (2) 114 年副教授（含）以下職級獲獎人數占總獲獎人數達 20%，符合本校教研人員教學、研究、輔導及服務獎勵辦法訂定副教授以下職級獲獎人數占總獲獎人數應達之標準，將持續推動，藉以帶動學術能

量之傳承。

- (3) 為增加教研人員聘任之彈性，每年編列專款聘任編制員額外之國內外優秀人才，並透過嚴謹之審查機制，延攬符合系所教學及研究發展所需之專案教研人員。聘期一年以上者需辦理績效評鑑，作為再聘與否之參據，藉此持續檢視所聘人員之表現，以確保教研品質，提升教研能量。

3. 強化優秀人才留任措施，延續研究能量

- (1) 114 年本校卓越研究促進方案新聘教研人員獎勵獲獎人數 56 名、論文貢獻獎勵 155 名及產學貢獻獎勵 18 名。114 年高教深耕論文指標表現（統計區間 2019-2024 年）相較 113 年（統計區間 2018-2023 年），論文發表總量成長 108 篇、論文引用佔全球前 1% 及 10% 之篇數占比微幅下降 0.1% 及 0.4%，將納入 115 年論文貢獻獎勵指標修法考量方向。
- (2) 教師獲國內外院士（會士）人數至 114 年累計增加 43 人次，累計成長百分比達 54.4%，已達原訂 10% 之目標，將持續推動。

（三）擴大產學鏈結，落實研用合一

1. 提升專利技轉，強化產學合作：將致力於深化專利盤點與行銷佈局，除持續產出主題式技術推廣素材外，更著重於優質專利之篩選與申請。截至 114 年 12 月底，本校有效專利已突破 400 件。此外，透過相關鼓勵機制，例如專利上繳金額改由校方協助等提升教師技轉意願，以加速科研成果落實於企業端的實際應用。
2. 開發八德校區，驅動產業創新：為能達成規劃期程，本校將加速辦理開發作業，預計於 115 年第一季提送醫院設立計畫書報桃園市政府衛生局核定，以及可行性評估及先期規劃書報部備查，冀於 115 年下半年完成招商作業。
3. 推動聯合研發平台，拓展產學鏈結：聯合研發平台 114 年合作計畫共執行 14 件，未來各平台將持續與產業界透過透過媒合會議，實驗室、研發人員交流互訪及定期辦理研究成果分享，深化合作關係，推動學術研究落地應用於產業。

（四）優化學研平台，健全支持系統

1. 健全研發系統，整合學術成果：114 年除獎勵系統功能優化外，新建合

約管理功能、以及加強實質審查期刊的標示，使研發系統整合教師學術研究整體表現更加完善。115 年將更進一步配合校方政策優化系統功能。

2. 培養師生學倫涵養，建立優良研究聲譽

(1) 配合本校誠信倫理辦公室推動學術倫理業務，持續跟進國科會法規更新，並掌握國內外學術倫理資訊，提醒本校教師能同步跟進，重視學術倫理。

(2) 114 年學術倫理講座回響熱烈，115 年將持續辦理相關知能講座或研討會。

3. 整合貴儀資源，提升設施及服務效益

(1) 持續鼓勵技術員參加儀器及實驗管理相關課程至少 3 堂以上，增加技術員之專業知能與實驗管理知識，以提升儀器服務品質與服務範圍。

(2) 將持續開辦儀器訓練課程，培育儀器操作人才，使學生有機會實際操作取得使用執照，增加專業技能，透過水平及垂直的整合，系統性培育儀器操作人才。

4. 完善輔助系統，強化智權技轉：114 年已順利完成教師專利資料與研發系統之介接整合，有效簡化行政作業，大幅提升教師申請相關獎項之便利性。後續為強化產學媒合效率，將建置「專利技術檢索平台」並設立單一服務入口，期能透過完善的數位輔助系統，協助廠商精準搜尋本校研發成果，進而提升智權技轉之整體效益。

(五) 形塑新創生態，接軌國際產業

1. 優化培育輔導，精進新創育成：114 年度進行強化校園技術探勘作業，深化系所研究專題與創新創業之鏈結，及早盤點具潛力研發成果，提升科研成果轉化與新創孵化量能，為後續衍生新創與資源導入奠定基礎，未來將持續精進校園新創培育輔導機制，以提升本校創育輔導整體效益。

2. 創新技術增值，提升新創衍生：延續前一年度促成衍生新創之成果，114 年度著重強化衍生企業與經濟部各項公司型補助計畫之銜接，並協助新創團隊媒合企業進行場域驗證與實證導入，未來將持續加速技術商品化與市場落地，提升研發成果之產業價值與競爭優勢。

3. 加速國際接軌，力求永續發展：在既有創新創業生態系基礎上，進一

步鼓勵並協助新創團隊參與國際展會與交流活動，強化與國內外產業及育成網絡之連結，提升團隊國際能見度，拓展海外市場與合作機會，促進校園新創之永續成長與國際布局。

三、人文關懷，永續發展

(一) 推動人文精神，擴大關懷面向

1. 重探校史，尋找典範：《扎根：李新民校長與中央大學》及《度越群山：中央大學傑出校友略傳》二書雖已完成出版，惟執行過程中，公開徵集校史文獻與文物，以及查詢校友得獎資料與校內頒獎照片時，因回應有限及資料庫尚未完備，影響資料彙整效率與編纂進度。未來可責成專責單位長期蒐集、整理與數位建檔，逐步建構穩定且可延續之校史資料體系。
2. 促進人文與科學對話，培養跨領域知識：跨領域對話活動已逐步累積具體成果，整體規劃仍偏向活動為主，在內容深度與社會擴散層面，仍有進一步發展空間。未來將與文學院協調，謀求共同推動建立常態性的人文與科學對話機制，整合講座、展覽、論壇與出版成果，逐步形成本校具特色的跨領域品牌。
3. 深耕校園並連結周邊人文史脈，提供藝文饗宴：校園藝文活動與展演類型多元，整體宣傳管道與訊息整合仍有不足，活動可見度有限，影響參與度與校園藝文能量之擴散。校園景觀與文化資產的文字紀錄亦有成果，但尚未全面整合為可長期累積與反覆運用的校園文化敘事系統。未來將強化藝文活動之整體宣傳策略，整合校內宣傳平台與學生常用管道，提升活動訊息的傳遞。利用線上平台呈現校園及地方人文史脈，結合文字、影像與導覽資源，深化校園藝文參與和文化認同。
4. 人文關懷融入學生活動與日常生活，型塑健全人格
 - (1) 培養學生社團具備人文關懷素養，從全校 115 名社團負責人為起點，在社團長大會中舉辦生命教育講座，逐步推廣至全校學生社團成員。
 - (2) 在活化場地長期目標下，宿舍現有 6 處公共空間可開放全校師生借用辦理各項活動，未來將持續提供多元活動空間，讓學生在宿舍也能有多樣、不同性質跨域自主學習。
 - (3) 持續辦理人文關懷講座，加深學子對人文關懷認識與實踐，培養學生發展同理心與關懷精神，具備領導力、信任、團隊合作及跨文化

溝通能力，成為具備全球視野、積極參與社會事務的世界公民。

- (4) 114 年完成北區衛浴求救鈴裝設、整合全區宿舍腳踏車監視系統、曦望居監視攝影機增設與男 9B 交誼廳、女 3 舍交誼廳及女 1 舍老舊窗戶更新等作業，將逐步改善宿舍居住生活環境。
- (5) 114 年共計推動 38 個學生社團活動及教育優先區服務營隊，活動宗旨融入人文精神及聯合國永續發展 SDGs 指標，未來將持續落實全人教育與大學社會責任。
- (6) 人文關懷已逐步融入校內大型活動及社團輔導中，惟各活動之深度與實作連結仍有強化空間。未來將優化課程設計與互動形式，提升學生對人文關懷、校園安全、性別平權及 SDGs 議題之理解與實際應用能力，形塑友善且永續之校園環境。

(二) 兼容人文與科技，永續社會關懷

1. 健全關懷輔導機制，強化經濟或文化不利學生學習效能
 - (1) 114 年獲補助達 439 人次，補助金額約 590 萬元；安心就學支持計畫輔導學生人次，114 年達約 4,873 人次。將持續透過強化經濟文化不利族群於經濟與教育之照護，對應消除貧窮之永續發展指標，推動以學習取代工讀之「安心就學支持計畫安心學習助學金」，藉由社會實踐轉換成協助他人的服務者，促進全人發展也善盡公民社會責任。
 - (2) 設立多元募款管道，爭取外部資源：持續透過分享同學參與社會回饋和優良表現等故事，鼓勵校友及企業募款「認捐」，並積極與鄰近企業、社區合作，擴大對學生的實質協助。
2. 持續運用全校各院導師工作委員會及導師輔導選課機制，系統性推動與宣導各項學務與輔導措施，強化導師對學生學習與生活支持之功能；並透過辦理全校性導師輔導知能講座，鼓勵各系所申請辦理導師輔導座談，提升導師輔導專業知能與跨單位轉介機制之運作效能，維護師生心理健康，營造支持性之校園學習與參與環境。發展社會參與課程，永續在地參與實踐
 - (1) 將持續透過系統性建構服務學習課程與在地組織之合作平台，強化高等教育與地方社會之連結，將在地社會文化與公共議題有機融入課程教學，引導學生實際參與在地服務與社會實踐，培養其社會責任與公共參與能力，並規劃導師專業成長工作坊，協助教師將學術

專業有效導入社會服務課程設計，發展各系所具特色之服務學習模式，推動永續且深度之在地參與實踐。

- (2) 114 年度本校深耕課程與社會參與的融合，有效強化了學生對在地的認知與情感連結；透過社會實作、地方創生及議題倡議等多元路徑，由授課教師引領學生自主發想行動方案，並完成具備跨域思維的實踐專案，此行動緊密對接聯合國永續發展目標 (SDGs)，深入觸及文化保存、環境保育、農業創新及科技教育等領域，展現出豐碩的實踐成果與社會影響力。未來將持續深化相關課程與場域合作，持續擴大通識教育在社會實務中的轉化能量。
 - (3) 將持續透過社會參與實踐課程，形成師生團隊與在地社區接合，連結地方創生、善盡社會責任實踐。
3. 整合校內外資源，落實服務學習與社會實踐
- (1) 未來持續落實行前訓練，確保學生對不同族群的服務對象具備領域知能；並建立雙向回饋機制，據此動態調整課程與合作單位，以精進服務品質。
 - (2) 持續培養在地服務學習所需之文化素養與志工專業能力，擴展本校人文關懷底蘊，鼓勵學子在地蹲點深耕，增加校方和鄰里之間的交流密度。
 - (3) 本校青年國際服務學習與社會責任實踐執行，114 年度目標雖已達預期，並辦理校園物資跨國捐贈相關企劃，惟相較於志工團隊成員，非志工學生族群之參與次數與議題接觸深度仍有限。如何透過多元平台設計，增加非志工學生對國際與在地議題之接觸機會，進一步促進其由「被觸及」轉化為「深度關注」甚至「未來參與志工服務」，為後續推動之重要課題。

(三) 應用創新知識，增進社會福祉

1. 運用學術研發成果，促進環境永續：未來將由模型建置邁向實地應用與系統擴散，強化環境治理與災害風險管理的實質效益。在碳封存與地熱研究方面，將於既有三維地質模型與場址資料基礎上，進一步推動灌注井與監測井之實際規劃與測試，建立可供政策與產業參考的示範經驗。於災害預警應用上，既有岩坡災害預警示範場域將作為基礎模式，逐步擴展至其他具潛在風險之校園或區域場址，提升預警系統覆蓋率與公共安全貢獻。

2. 發展去碳科技、綠色製造及循環經濟之前瞻技術，促進永續發展：聚焦關鍵技術補強與場域落實，強化永續能源研發的完整性與應用性。在雷射驅動硼氫融合研究方面，將完成二硼烷分子團簇靶材之實驗驗證，補齊從模擬到實驗的關鍵鏈結，推進核心研究目標達成。於氫能應用領域，將促成更多產學夥伴由技術討論階段邁入實質共研與模組驗證，擴大產業參與深度。此外，風機葉片自動檢測與海洋環境監測技術，將由初步功能設計與辨識模型，進一步發展為具備實際場域驗證與系統化資料庫之完整解決方案，強化技術落地與政策支撐能力。
3. 發展電子資通訊與人工智慧創新科技，促進產業數位與社會福祉：將以技術規模化、產業規範化與設備實體化為三大主軸持續精進。在功率元件方面，氮化鎵(GaN)技術將由小尺寸驗證推進至大尺寸元件製程開發，並與產業夥伴共同打造高電流功率元件，提升關鍵零組件的產業競爭力。於低碳施工技術上，溫拌施工成果將透過專家審查機制，逐步轉化為具指標性的正式施工規範草案，奠定產業應用與政策推動基礎。同時，玻璃基板加工與修補技術將進入雛型機設備建置與驗證階段，促成技術實體化並加速導入半導體封裝產業鏈。
4. 應用尖端科研技術，增進健康福祉：將加速智慧醫療與生技研發由「規劃布局」邁向「實質執行」，在抗菌肽開發方面，將完成研究成果整合與計畫書提交後，迅速銜接至實際研發與藥物開發流程，對接國際重大公共衛生議題。於臨床應用面向，已確認之黃斑部病變電生理指標，將進一步發展為可驗證之臨床診斷模型，並推動研究成果發表與臨床測試，強化轉譯醫學實效。同時，除既有國內晶片產業合作基礎外，將積極拓展與國際感測器及 AI 平台廠商之合作網絡，提升技術商品化的國際能見度與市場鏈結。

(四) 建構永續生態體系，善盡大學社會責任

1. 扮演智庫角色，提供特色專業諮詢與服務
 - (1) 現況與檢討：本校歷年 USR 計畫已累積多項具公共效益之亮點成果，並於部分專案中建立跨校、跨單位及國際社群之合作基礎。然而，涉及國際參與與跨國共學之行動，多仍以計畫期程內運作為主，尚未全面轉化為可長期延續之制度化支持架構，影響跨國專案之穩定推進與深化發展。
 - (2) 改進方向：為強化本校作為公共治理與永續發展智庫之功能，未來

將透過永續發展暨社會責任委員會，強化與國際處、教務處及學務處等單位之跨單位協調，建立 USR 國際參與之常態化支持機制。同時，研擬課程認列、師生參與制度及專案培力資源等誘因工具，引導各學院師生與國際夥伴大學持續投入跨國議題之規劃與實作，提升跨國行動之延續性與整體社會影響力。

2. 關懷地方需求，深化師生在地認同與社會影響力

(1) 追蹤 USR 利害關係人之長期改變，建構中長程影響力陳述

A. 現況與檢討：114 年度本校配合教育部第四期 USR 成果評核作業，已啟動 USR 中長期影響力評估機制，並完成社會投資報酬率（SROI）之初步衡量資料建置。惟現階段評估成果仍以基礎資料累積為主，尚未能完整呈現 USR 行動於地方場域中所帶來之結構性與跨年度改變。

B. 改進方向：115 至 116 年將持續追蹤本校 USR 計畫於各場域之地方創生行動，系統性蒐集相關量化與質性資料，並搭配描述性統計、問卷調查與年度影響力訪談，結合外部專家之定期諮詢輔導，預計於 116 年完成並公開本校 USR 中長期成效評估報告書，作為後續校務發展規劃與資源配置之重要回饋依據。

(2) 運用 USR 影響力資料回饋，修正校務發展關鍵成果指標

A. 現況與檢討：過往校務發展計畫中，對 USR 成果之呈現多偏重行動項目與執行量能，對於實際影響程度與變化幅度之描述仍有深化空間，尚未完全反映 USR 行動所欲達成之中長期目標。

B. 改進方向：115 年起本校將持續推動 SROI 影響力評估作業，透過利害關係人訪談與量化指標整合，形成具體且可比較 USR 影響力陳述，並回饋至新一期校務發展計畫之關鍵成果指標（KR）。藉此修正過於著重實踐數量之指標設計，進一步體現本校 USR 行動之目標定位、影響程度與實踐路徑，並具體呈現本校於推動桃園淨零永續發展協作過程中所累積之可驗證影響力水準。

3. 鏈結產官學研社，形塑在地合作網絡

(1) 擘劃校園環教時程，完備綠色生活教案體系

A. 現況與檢討：本校自 113 至 114 年推動綠色生活筆記與百花川生態踏查行動，已累積校園環境教育之初步成果，並完成以百花川流域為核心之「石門大圳過嶺支渠生態廊道植物辨識」環教教案。

然而，現階段相關教案仍以單一場域與階段性推動為主，尚未形成完整且可銜接之校園環教時程與教案體系。

- B. 改進方向：後續將於 114-2 學期擴展踏查範圍至百花川盡頭之豫章湖及周邊芝芭里社區，並同步盤點校園不同季節之植物資源，逐步發展以教案為核心之校內外假日親子環教遊程，補足校園特色遊程之環境教育內容與知識節點，提升教案之系統性、可延續性與應用廣度。

(2) 強化機制設計，提升教職員永續參與率

- A. 現況與檢討：檢視 114 年度校園淨零綠生活相關活動之參與情形，顯示教職員參與仍以自願投入為主，單場活動參與人數多集中於 10 人以內，顯示永續議題尚未有效融入教職員之常態培力與專業發展機制。

- B. 改進方向：為提升參與廣度與持續性，後續將結合定期辦理之「中大永續論壇」，規劃活動同步錄影與雲端典藏，並開放校內教職員進行至少 2 小時之非同步觀賞與學習認列，作為培力同仁永續素養與社會關懷之彈性參與管道，逐步降低時間限制對參與意願之影響，強化校內永續行動之制度支持。

(五) 推動綠色節能，營造低碳校園

1. 融入綠色再生理念，促進環境永續發展

- (1) 廣設太陽光電發電設備，逐步提升太陽能發電容量，依每 kW 發電量每年可貢獻 485 公斤 CO₂ 減碳量，目前校園建置 4,015.09kWp，每年 CO₂ 的減碳量約 1,828 公噸，達成低碳校園之目標；善用館舍屋頂空間，達到隔熱降溫效果，減少用電及能源消耗，更能延長屋頂使用年限。
- (2) 持續致力於推動淨零減碳示範工程，包括：再生能源基建、引進節能科技、改善電網系統、智慧能源管理、新建零碳建築等措施，以改善既有建築物的能源效率，並透過技術創新和綠色建築措施，落實永續校園之目標，營造優質的學研環境。
- (3) 推動源頭減量-循環使用-資源回收一體化管理模式，以落實校園減塑與廢棄物減量措施。除持續宣導校內使用循環餐具、循環杯外，並將研議納入校園活動及場地借用規範，以提升政策落實度。同時，優化資源回收暫存場動線與設施配置，強化分類標示與管理機制，

透過數據化統計，掌握各單位減量成果，作為後續政策調整與精進之依據，逐步提升校園整體廢棄物減量與資源循環利用效益。

2. 推展節能減碳策略，提升能源使用效率

- (1) 全校 4.7 萬盞照明燈具已全數汰換為 LED 燈具，符合「政府機關及學校用電效率管理計畫」規定。未來規劃以前述行政大樓之智慧監控系統為基礎，申請節能計畫補助並編列配合款執行，盤點全校用電量大之館舍，持續建置相關智慧監控系統及各項節能設施，逐年達成節能減碳之目標。
- (2) 本校已導入水資源管理系統，全校建置數位水表 72 組及水位計 3 組，可即時監測用水情形並即時發現漏水，以有效減少水資源浪；另於 114 年完成雨水貯集利用系統申請與建置，將提升水資源使用效能。
- (3) 未來持續推動優先選購環保標章及節能產品，並鼓勵校內研討會於環境部認證之環保餐廳/環保旅宿舉辦；另請承攬廠商積極配合完成綠色採購申報及辦理污染防治設施採購，透過數據化追蹤與管理，確保綠色採購績效評核目標能穩定達成並向前精進。
- (4) 推動減紙檔案備份機制：未來持續善用電子硬碟及雲端備份機制，檔案入庫後立即進行備份，即時保存檔案完整內容，方便調檔，提升行政效能、節能減紙，有效利用庫房空間，效益良多。

3. 降低溫室氣體排放，營造低碳綠色校園

(1) 提前淨零綠生活教育計畫作業時程，擴展跨單位參與

A. 現況與檢討：檢視 114 年度環境部「淨零綠生活教育計畫」之執行情形，因計畫核定與實際執行期間較為緊迫，校內淨零綠生活相關行動主要集中於 10 至 12 月，全年僅能辦理 6 場低碳活動，致使跨單位協作與教職員參與之廣度受到限制，亦影響綠生活行動於校園內之擴散效果。

B. 改進方向：為改善上述限制，115 年度推動「淨零綠生活教育計畫」時，將提前於 3 月啟動整體規劃與補助申請作業，並透過跨單位委員會機制，由本校總務處、教務處及學務處等相關單位共同參與，針對綠生活行動方案與執行方式進行整合討論，以擴大校內共同參與基礎，提升計畫推動之整體效益與持續性。

(2) 出版碳盤查報告書，擘劃校內碳中和路徑

A. 現況與檢討：因應環境部於 114 年 7 月正式發布之大專院校溫室氣體盤查作業指引，本校已規劃於 115 年 4 月完成前一年度直接排放與能源間接排放等排放源之填報作業。惟目前校內碳排放相關資料仍需進一步盤整與制度化建置，以建立穩定、可追蹤且可供決策使用之盤查基礎。

B. 改進方向：為完善校園減碳治理架構，114-1 與 114-2 兩學期碳中和和工作重點，將聚焦於校內資產碳排放盤查作業制度化建置，並以此為基礎，預計於 115 年 6 月出版本校首本碳盤查報告書；後續將於 115-1 學期召開跨單位委員會，依盤查結果研擬本校碳中和路徑與中長程減碳策略，作為後續校園減碳治理與決策之依據。

四、智慧校園，活力行政（含校務基金投資效益）

（一）智慧校務管理，打造行政亮點

1. 擴建資料倉儲系統並持續提升資訊公開化

(1) 人力不足挑戰需推行全校校務研究方法：校務數據多元性與多樣性使校務研究辦公室人力面臨不足挑戰。因此應在全校各單位推行校務研究方法，應用於各自業務進行實徵數據分析，有助於迅速發現政策落差，提高行政滿意度。

(2) 持續推動校庫填報自動化以減輕人力負擔：表冊編製過程仰賴業管單位向各單位確認，需耗費大量人力進行比對與整併計算，自動化水平不足。目前與電算中心合作整合校務資料庫，協助各單位產生表冊所需資料。考量自動化表冊數量龐大且人力資源有限，將依表冊影響規模與效益進行分階段排程。

(3) 推廣 Open Data System 促進倉儲資料應用普及化：校務倉儲系統 2.0 已整合進「中大校務研究 Open Data System」，提供完整線上操作流程，包括資料申請、審查、產出下載及計畫結案追蹤，節省作業時間並提升資料再利用率。計劃在後續階段進行增能課程活動，透過推廣措施促進系統廣泛使用，實現倉儲資料應用普及化。

2. 擬定校務研究議題，將關切議題提出數據分析並給予政策建議回饋

(1) 加強跨領域協作以應對議題多樣性挑戰：114 年度完成 12 項校務研究議題，涵蓋世界大學排名、教師研究表現、課程與教學成效、學生

學習與發展及校務資料分析與政策評估等五大類。然而議題多樣性且涉及不同政策實務，每項評估需相關數據支持，資料清洗等前期準備工作極具挑戰性。未來應積極與資料科學、教育學及社會學等多領域專家交流，以更廣泛視角深入剖析問題。強化與校內外利害關係人溝通合作，促進資料共享與知識交流，增強議題支持度與回饋效果。

(2) 優化世界大學排名策略以提升整體效益：此項分析面臨執行瓶頸包括：THE、QS 等排名機構評分規則不同，教師數與學生數填報方式需反覆確認，資料更正流程冗長；學生學習與課程效益分析需長期追蹤，短期難以呈現完整成效。整體檢視「提升世界大學排名建議策略」，發現推動面向多元、資源配置與協作機制仍可優化。未來將採取三項調整方向：第一，強化跨處室協調，建立議題分析資料需求清單，縮短資料取得時程；第二，優化填報策略，建立指標變動預警機制，即時調整因應策略；第三，提升分析影響力，將分析結果轉化為具體政策建議，建立成果回饋機制。後續將聚焦關鍵指標，強化校級統籌與追蹤機制。

3. 協助各行政單位凸顯其特色業務績效或優化既有行政流程

(1) 深化單位協助機制以擴大校務研究應用範圍：本年度已協助教務處、學務處、職涯中心等單位進行跨域課程推動、雙語課程追蹤及 UCAN 資料倉儲整合等工作。

(2) 持續優化質量化評估指標設計方法：已協助各單位設計評估指標並發展「校園大數據」圖形化平台，以及彙整「教學實踐研究計畫」成果報告。未來將建立指標設計標準作業流程 (SOP)，提供各單位自主設計評估指標的工具與範例，並定期檢視指標有效性。

(3) 建立跨領域合作機制以強化研究深度與決策品質：校務研究議題涉及多個專業領域與業務管理單位，因此評估過程將持續從學生、行政及教師三方視角建立基礎評估架構。

4. 善用雲端徵才系統，持續建立優質人才資料庫：雲端徵才系統已蒐集超過 1,900 人次之人才資訊，經檢討整體徵才職缺數及系統使用成本後，考量蒐集數量已達一定規模，可做為後續徵才運用之參考，階段性任務已達成，且為使本校經費能更有效運用，自 114 年 2 月起改由各用人單位自行依需求蒐集所需資訊。

5. 為加強專業核心職能，提升人力素質及公務效能：行政職員專業核心能力訓練 115 年預計賡續辦理，提升培訓比率，另透過多元訓練管道，提升職能關鍵力，預計辦理訓練如下：
 - (1) 推動專業能量與永續人力發展：建構本校職員人力發展數位學習方案，整合 e 等公務園+學習平臺，設計多元化系列課程，並納入年度應完成之課程，推動職員持續學習與專業精進。
 - (2) 促進校園行政國際化：賡續辦理「國際多益測驗綜合班」，提供多元且有趣的英文課程、建立同仁語言自信，實際應用所學、培育同仁脫穎而出的能力。
 - (3) 行政人員職能訓練：開設 AI 工具運用相關課程，增進同仁運用 AI 工具之知能，提升行政效能，並持續優化行政人員專業能力，蓄積業務能量，建構頂尖大學的競爭優勢。
6. 強化會計服務，提昇管理功能：115 年持續辦理會計業務研討會，加強同仁對經費支用之正確法令觀念，以助於經費支用之合法性及計畫執行之妥適性，另每月檢討業務計畫及收支餘絀之實際支用數與預算分配數間差異情形，彙編會計月報，針對未達預算目標或計畫進度落後及重要營運項目變動金額較大者，請業務單位就落後情形提出因應改善措施，分析其增減變化原因，適時提至行政會議或校務會議報告，供管理者決策參考，確實發揮財務預警之功效，健全財務管理功能。

(二) E 化校務系統，強化網路防護

1. 持續擴充多雲整合虛擬桌面，提供高效而便捷的學習環境：依據應用軟體類別建置不同功能虛擬桌面，並提供配置 GPU 之 AI 運算環境，供使用者進行深度學習應用開發，滿足師生教學、自主學習需求。
2. 整合式的校務資訊系統，支援多元裝置操作的應用架構：持續擴充現有教務、學務、總務、研發、人事等各項系統，透過電子表單簽核平台實現線上表單申請相關作業，以強化校務資訊系統之 E 化服務。
3. 提升雲端運算資源質量，完善資訊系統流量乘載能力：為能提供應付高流量的服務需求，透過建置負載平衡設備，可將流量分散到多台伺服器上，提高同時能服務之使用人數。除此之外，透過負載平衡設備，可防止實體伺服器直接暴露在網際網路上，增加伺服器之安全。
4. 強化網路管理及資安防護，精進機房設備效能
 - (1) 逐年更新校園骨幹路由器，並已將核心路由器互聯頻寬從現有 10G

升級至 100G。

- (2) 已新增統研所校園無線網路基地台，並更新 eduroam 802.1x 使用系統憑證，以擴大無線網路涵蓋範圍，並提升使用便利性。
- (3) 預計再安排各系所網管進行骨幹交換器的備援實地操作訓練課程，以更有效率地保護網路免受惡意入侵並確保網路高可用性。

(三) 強化知名度與募款，提昇校友服務鏈結

1. 提升「中大」品牌知名度，強化優質學府形象：未來將積極提升本校整體知名度，與學術成果表現相吻合，並強化國際新聞發布，增加國際能見度。持續每日蒐集「中大輿情」，隨時掌握中大在社會的形象脈動。遇到負面事件，及時釐清事實並採取適當的危機管理措施，將危機化為轉機。
2. 整合校內資源，擴大宣傳效益：持續整合本校特色與亮點，利用不同管道系統性宣傳，強化本校整體品牌識別與形象，進而提升各界對本校認同度與好感度。
3. 多元網路行銷，不斷與時俱進：今年完成本校首頁改版，提升學校整體專業形象；未來將持續積極經營社群媒體、定期發行中英文刊物、整合歷年新聞網及電子報等，透過推陳出新媒體傳播策略，豐富多元資訊，吸引大眾及粉絲關注，達到宣揚本校辦學成果和學術亮點之效果。
4. 建置及維運校友交流平台
 - (1) 海外經營精細化：針對海外校友分布，未來可採「分區巡迴」策略（如美西/美中/美東、北越/南越），以涵蓋更多城市，提升服務覆蓋率與凝聚力。
 - (2) 整合校友總會及各系所校友組織：持續提供各系所即時更新與共享功能，加強活動訊息傳遞及資源協作，提升校友服務及活動規劃效率。
5. 深化校友情誼及互動，凝聚校友與母校認同感
 - (1) 推動分眾主題活動：未來將研議依據校友之「專業領域」或「興趣愛好」舉辦分眾化活動，如產業論壇、文化藝術工作坊或跨系所職涯交流會，提供精準的媒合互動平台。
 - (2) 擴大經驗傳承影響力：深化「海外校友分享會」之成效，未來計畫增加「線上直播」或「數位影音紀錄」，使無法親自到場之在校生與

校友亦能異地參與，擴大典範傳承之受眾範圍。

- (3) 提升校慶參與體驗：針對值年校友回娘家活動，未來可規劃結合校園導覽或數位典藏回顧，強化感性連結，使認同感由「單次參與」轉化為「長期支持」。

6. 結合科技與人文，拓展募款計畫廣度

- (1) 配合每年 1 期《Newsletter》、每半年 1 期《中大校訊》、每月 1 期《校友通訊電子報》之定期發刊行程，適時曝光本校募款專案項目及捐款方式說明，持續向讀者大眾宣傳募款訊息，有助於校友及捐款人取得募款資訊。
- (2) 持續於每一次寄送收據及感謝狀時，隨信附上溫馨小卡片或分享學校近況，適度曝光捐款網址，將本校募款訊息間接傳遞予捐款人。
- (3) 持續每半年定期採訪邀約，將捐款人受訪專欄收錄在《中大校訊》宣揚教育捐助精神，也能呼籲更多讀者捐款興學。
- (4) 為切實維繫捐款人與中大的情誼，每年年底寄送太遙月曆（桌曆）予近 1 年內累計捐款達 10 萬元（含）以上之捐款人；並於年末寄送新年問候之電子賀卡感謝歷年捐款人，同時定期更新有效 Email-address。
- (5) 配合校園活動如音樂會或校友聚會，提供募款專案文宣或影音檔，有效傳遞本校校園養護成效、學術研究特色項目，成功提升捐款人及校友對募款的參與感。
- (6) 預計於 116 年導入新募款系統，串連本校「綜合服務平台」系統功能，鏈結本校受贈單位之行政人力，提昇募款服務。例如：(A)捐款人可參照本校 portal 登入個人帳密，由捐款人自行個資更新、查閱個人捐款歷史、掌握捐款進度。其中，在校服務之捐款人，其收據及感謝狀可望改以公文派送至服務單位，共同擷節本校郵寄掛號費用。(B)使本校募款及受贈單位得於系統中直接寄送募款訊息予捐款人，包括年節恭賀、募款專案活動通知、感恩致謝通知信件等，輔助專案募款之服務需求。(C)維持「現行募款系統功能」同時接軌本校「繳費管理系統」，並納入本校電算中心綜管，惟現行對外公開之募款專案連結捐贈系統無法遷移。

(四) 打造智慧系統空間，提供專業圖資服務

1. 發展圖書館雲端系統服務，強化四校合作：圖書館雲端系統於 110 年

8 月上線服務後，111-114 年持續完成與政大圖書館介接、讀者離校功能擴充、優化讀者介面、強化讀者資安等工作，未來將持續依據讀者需求與圖書館數位服務發展趨勢，持續強化各項功能、內容與服務，以提升雲端服務平台系統之品質與效益。

2. 建構安全舒適智慧環境，推動校園閱讀風氣：汰換總圖書館及 K 書中心門禁系統，方便教職員生手機 QR code 入館，擴大適用族群，包括圖書館辦證讀者、校友及校外人士等身分得比照教職員生 QR code 入館。同時整併服務台及借還書櫃台，以單一櫃台集中處理閱覽指引及借書服務，提供讀者更安全舒適的空間及優質便利的服務。
3. 搭配教研發展，徵集特色館藏：未來將持續以主題導向，配合校方研究重點及時勢發展，積極徵集採購相關館藏，強化學術研究基礎，支援學生學習並提昇本校研究能量。同時持續提供特殊資料類型之目次資訊分析，協助使用者快速評估所需資訊，進而提高資料檢索效率與資源利用效益。

(五) 建構智慧校園，營造安全環境

1. 因應校內收費項目日益多元，現行繳費系統在功能、使用介面及後端管理整合等已逐漸無法支援實際使用狀況，亟需進行系統優化與升級。為滿足校內業務單位需求，將持續蒐集、整合各方意見，並與電子計算中心密切配合，進行系統功能擴充與優化方案，以逐步建構穩定且具前瞻性之校園數位收付環境。
2. 持續透過水資源管理系統進行監測觀察，以達即時發現漏水，減少水資源浪費之效果。
3. 持續配合整體校園規劃，促進校地及校舍空間有效利用，提高空間周轉率，減少租用附近私人土地。另調整收取合理校屬空間使用費，挹注校務基金收入。
4. 賡續蒐集教職員生意見，陸續修正交通相關規定，改善違停亂象，並依校園景觀環境規劃，修正交通設施、停車管理，及重新繪製標誌標線，以營造安全之校園環境。
5. 為保障教職員工生之工作環境品質與職業安全衛生，每年定期實施 2 次作業環境監測，推動各項風險控制措施，加強承攬商管理，並持續強化職安衛培訓課程（含觀摩演練）與健康促進等活動，透過積極落實 ISO14001 環境保護及 ISO 45001/TISHMS 職業安全衛生管理系統，

秉持校訓『誠樸』的核心價值，創造一個『安全、舒適、永續發展』與『以人文關懷為底蘊、以跨域融合為創新』之頂尖學府而努力。

(六) 校務基金投資效益

1. 收取穩定利息收入：受全球經濟環境影響，111-114 年間金融機構 6 度升息，惟銀行基於經營成本考量，仍設定定存金額上限及天期。本校賡續將定存金額維持在一般定存利率，並尋求金融機構以專案大額定存優惠利率提高利息收入；另透過靈活調度活存資金，適時轉為短期大額定期存款，創造較高之利息收入。
2. 擬定投資計劃：為維持校務基金穩定收益，本校於 114 年 12 月 6 日啟動 ETF 第三期投資計畫，投資期間為 4 年（至 118 年 11 月 26 日止），總投資額度約 1.5 億元（滾動式調整），將持續觀察市場變化，適時出場實現獲利，並定期檢討投資策略。

第五章 結語

本校以地球物理起家、理工見長，蓄積人文能量，歷經百年的淬鍊洗禮，累積豐沛的知識泉源及研發能量，不僅躋身研究型大學之列，近年更自我定位為「以永續為核心價值，重視全人教育之卓越大學」。

在全球高教環境競爭多變及高教轉型發展關鍵時刻，本校校務發展，本著「以人文關懷為底蘊、以跨域融合為創新的頂尖特色學府」為願景，融合科學與人文之知識及精神，發展教學創新、跨域與翻轉學習，並運用學校特色優勢，深耕國際合作，推動研究能量跨域整合與創新發展，拓展國際能見度與競爭力。

在校務治理上，以當責的態度，落實校務專業管理，建立專業及自律的績效責任，強化校務治理結構，創造具彈性及效率的運作環境，並健全財務運作管理機制，促進學校財務自主與自足，不僅務實校務經營與治理，更積極自我突破與創新，推升辦學成效。

在未來校務推動規劃上，本校將蓄力學研能量之創新與整合，積極連結在地並接軌國際，擴展學生學習領域與視野，延伸教師教學、研究與服務之影響力，同時並將致力精進校務治理與管理機制，期能發揮本校優勢，回應社會需求，貢獻全球重大議題解決方案，並突破高教未來發展困境，邁向永續發展。